



## Lýsing svæðisskipulagsverkefnis: Viðauki

Unninn í maí - júní 2012 í samræmi við ákvæði 23. gr. skipulagslaga

TIL KYNNINGAR Í NÓVEMBER 2012

Svæðisskipulagsnefnd og stýrihópur um svæðisgarð á Snæfellsnesi



## Efnisyfirlit

<b>1</b>	<b>Inngangur</b> .....	<b>1</b>	<b>5</b>	<b>Samfélag og menning</b> .....	<b>12</b>
<b>2</b>	<b>Landmótun og vatnafar</b> .....	<b>1</b>	5.1	Fríðlýstar fornminjar og byggingar.....	13
2.1	Jarðfræði Snæfellsness.....	1	<b>6</b>	<b>Menningarlegar skírskotanir</b> .....	<b>14</b>
2.2	Jarðvegur .....	2	6.1	Íslendingasögur, þjóðsögur og sagnir .....	14
2.3	Vatnafar .....	2	6.2	Tenging við skáld, listamenn og sögupersónur .....	15
<b>3</b>	<b>Gróðurfar og dýralíf</b> .....	<b>3</b>	6.3	Samkomustaðir .....	16
3.1	Fuglar.....	4	<b>7</b>	<b>Skynjun og upplifun</b> .....	<b>16</b>
3.2	Ferskvatnsfiskar .....	5	<b>8</b>	<b>Tengdar áætlanir og verkefni</b> .....	<b>17</b>
3.3	Landspendýr .....	5	8.1	Uppbygging kaflans.....	17
3.4	Hvalir og selir.....	5	8.2	Verkefni á könnu ríkisins.....	17
3.5	Fiskimið og matarkistan í Breiðafirði .....	5	8.3	Samvinnuverkefni sveitarfélaga á Snæfellsnesi.....	18
<b>4</b>	<b>Búseta og landnotkun</b> .....	<b>6</b>	8.4	Önnur samvinnuverkefni á Snæfellsnesi.....	18
4.1	Búsetumynstur og byggðarþróun.....	6	8.5	Samvinnuverkefni á Vesturlandi .....	19
4.2	Atvinnulíf .....	7	8.6	Verkefni einstakra sveitarfélaga.....	20
4.3	Búsetuskilyrði.....	8	8.7	Önnur verkefni .....	21
4.4	Landnotkun.....	8	8.8	Tengsl áætlana og verkefna við gagnapekjur .....	22

## Myndayfirlit

1. Berggrunnur.....	1
3. Gróðurfar og landnotkun .....	3
4. Skógrækt og náttúrulegt kjarr .....	4
5. Jarðvegsrof .....	4
6. Þróun mannfjölda á Íslandi öllu .....	6
7. Þróun mannfjölda á Snæfellsnesi .....	6
8. Þróun mannfjölda í þéttbýlisstöðum á Snæfellsnesi .....	6
9. Tegundir býla .....	7
10. Friðlýst svæði og svæði á Náttúruverndaráætlun 2004-2008 .....	14
11. Svæði á Náttúruminjaskrá .....	14
12. Ýmis starfsemi og aðstaða tengd frístundum .....	12
13. Landnámsbæir og helstu staðir tengdir landnámi .....	13
14. Friðuð hús.....	13
15. Kirkjur og bænahús .....	13
16. Staðir tengdir Íslendingasögum .....	14
17. Staðir tengdir þjóðsögum, sögum og sögnum.....	15
18. Staðir tengdir listamönnum, skáldum og persónum.....	15
19. Samkomuhús .....	16

# 1 Inngangur

Í þessu skjali eru drög að heildstæðu yfirliti yfir Snæfellsnesið, hvað þar er að finna og hvað gerir það einstakt og frábrugðið öðrum svæðum. Stiklað er á stóru og áhersla lögð á að draga upp heildarmynd sem unnið verður áfram með í landkosta- og sérstöðugreiningu, sbr. kafla 3.7 í aðalskjali Lýsingar svæðisskipulagsverkefnisins.

Skjalið skiptist í kafla eftir þeim gagnabekjum sem unnið er með; landmótun og vatnafar, gróðurfar og dýralíf, atvinnulíf, búseta og landnotkun, samfélag og menning, menningarlegar skírskotanir og skynjanir og upplifanir, sbr. 20. mynd **Error! Reference source not found.** í aðalskjali.

# 2 Landmótun og vatnafar

Eftir endilöngu Snæfellsnesi liggur 90 km langur fjallgarður og trónir Snæfellsjökull þar yst. Keilulaga jökullinn sést vel alls staðar að frá Faxaflóa, þar á meðal frá mörgum stöðum á höfuðborgarsvæðinu og einnig frá mörgum stöðum við Breiðafjörð. Löng strandlínan einkennist ýmist af flötum, sendnum ströndum, sem annað hvort eru svartar eða gullnar að lit, eða þverhníptum björgum sem steypast í sjó fram.

Snæfellsnesfjallgarðurinn er fjölbreyttur að gerð en einkennist oft á tíðum af þverhníptum hliðum með tilkomumiklum klettabeltum og snauðri gróðurþekju. Sunnan megin eru áberandi hyrnur en þar sem brattri fjallshlíðinni sleppir tekur við grösugt undirlendi og gylltar strendur.

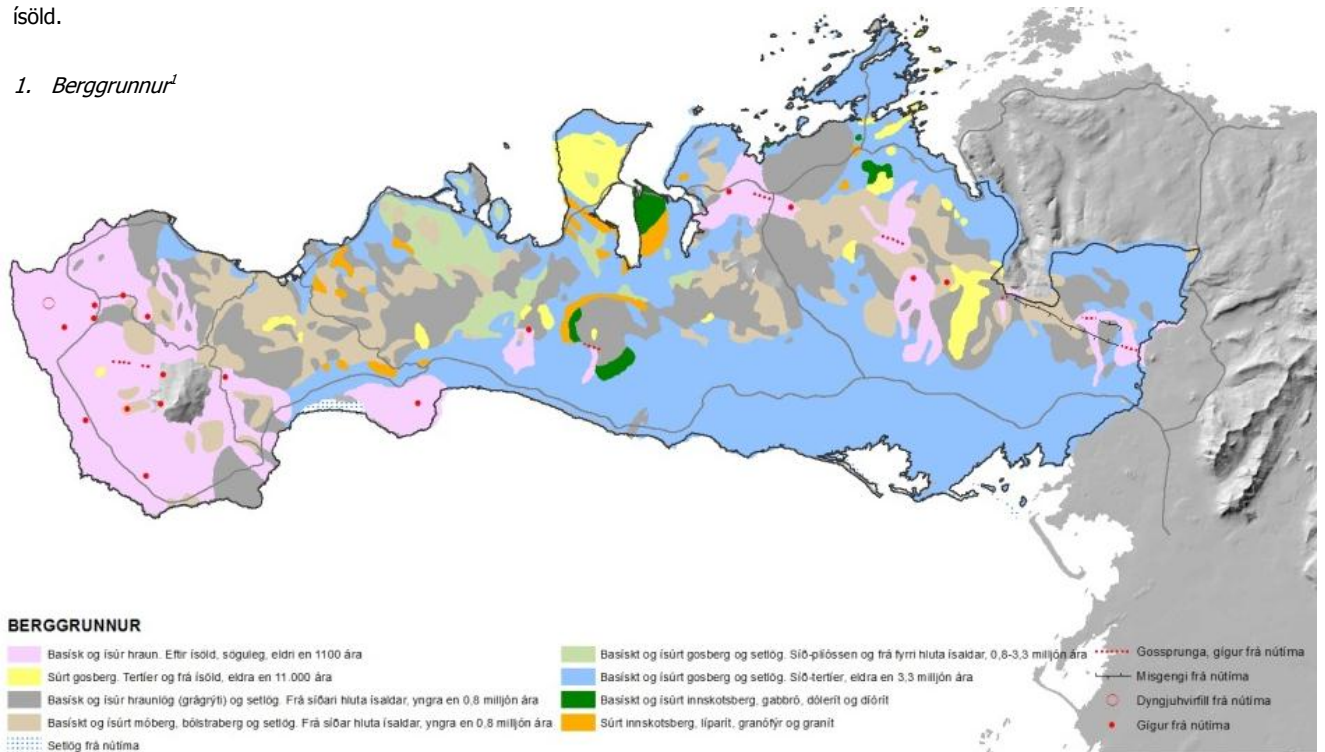
Á norðanverðu nesinu breytir landslagið um mynd þar sem undirlendi er lítið en brattir höfðar og klettur liggja að sjó, t.d. við Ólafsvíkurenni og Búlandshöfða. Fjöllin eru einmitt áberandi kennileiti á Snæfellsnesi. Snæfellsjökull er hæstur, 1.446 m y.s. en önnur áberandi fjöll eru til dæmis Ljósufjöll og Mælifell sem eru úr líparít, Hreggnasi í Helgrindum, Kirkjufell sem af mörgum er talið fegursta fjall landsins og Drápuhlíðarfjall sem er bæði sérkennilegt að lögun og litfagurt.

## 2.1 Jarðfræði Snæfellsness

Snæfellsnesið hefur stundum verið nefnt „litla Ísland“ því þar má finna nánast öll sérkenni Íslands ef frá eru talin stór vatnsföll og víðfeðmir svartir sandar. Þessi fullyrðing á ekki sist við um jarðfræði Snæfellsness sem stundum er kölluð vasabókarútgáfa af jarðfræði Íslands sökum þess hversu fjölbreytt hún er (1. mynd).

Á Snæfellsnesi má finna jarðmyndanir frá öllum tímabilum jarðsögu Íslands. Neðst eru hraunlög frá tertíer (>3,1 milljón ára). Ofan á sitja móbergslög sem mynduðust undir ís á ísöld (3,1 milljón ár – 10 þúsund ár) og hraun frá hlýskeiðstímabilum. Efstu jarðlögin eru svo hraunlög frá lokum ísaldar. Hins vegar eru mest áberandi jarðmyndanirnar frá nútíma (<10 þúsund ár) og síðastliðinni ísöld.

### 1. Berggrunnur<sup>1</sup>



<sup>1</sup> H. Jóhannesson, Kristján Sæmundsson (2009). Grunnur IS50V3.3

Snæfellsjökull er eldkeila, þakinn nútímahrauni til suðurs og vesturs en til norður og austurs ríkja móberg- og hraunmyndanir frá hlýskeiðstímabilum. Eldvirkni síðastliðin 10.000 ár hefur verið umtalsverð en í Snæfellsjökli má finna ummerki allt að 20 eldgosa.

Þrjú eldstöðvakerfi frá kvarter tímabili er að finna á Snæfellsnesi. Eldstöðvakerfin eru vel afmörkuð þó hugsanlegt sé að einhver tengsl séu á milli þeirra. Frá austri til vesturs er þau: Ljósufjöll, 90 km löng; Lýsuskarð, 30 km að lengd og líkjast vesturhluta Ljósufjallaþyrpingarinnar. Vestasta eldstöðvakerfið, kennt við Snæfellsjökul, er um 20 km langt og nær frá Mælifelli að Öndverðarnesi<sup>2</sup>. Ljósufjallaþyrpingin teygir sig frá Kolgrafarfirði í vestri

<sup>2</sup> E.H. Kristjánsson og H. Jóhannesson, 1982

að Norðurá í austri. Auðvelt er að rekja beltið vestan til frá Selfjalli við Hraunsfjörð og kúlurnar í Berserkjahrauni þaðan sem hver eldstöðin rekur aðra að Ljósufjöllum. Þau eru að mestu úr súru bergi sem hefur myndast í gosum undir jökli.

Í Ljósufjallabyrpingunni eru áberandi tvö hraun frá nútíma: Berserkjahraun og Svelgsárhraun. Hraunið umhverfis Snæfellsjökul er ríkt af hellamyndunum. Í Purkhólahrauni eru þekktir hellar á borð við Vegamannahelli, Vatnshelli, Langapröng, Strompahelli, Íshelli og Purkhelli. Í Búðahrauni eru Bóðólfshellir og Búðahellir og Baðstofa á Hellnum. Eyvindarhola er hellir í Eysteinsdal. Þekktur er Sönghellir á Jökulhálsi sem var bústaður Bárðar Snæfellsáss um tíma<sup>3</sup>.

## 2.2 Jarðvegur

Jarðvegur er meginhlekku í hringrás orku, vatns og næringarefna á yfirborði lands og undirstaða landbúnaðar. Langstærsti hluti Snæfellsness, fjallgarðurinn og norðurhlutinn er sambland brún-, svart- og mójardar. Jarðvegurinn er allsérstakur að því leyti að hann ber bæði einkenni eldfjallajarðvegs og lífræns mójardvegs. Moldin er heldur þurrari en dæmigerð mójörð en lífræn efni eru engu að síður afar áberandi.

Berg- og melajörð einkennist af ólífrænum jarðvegi og grýttu yfirborði. Hún er einkennandi fyrir hraunin er renna niður hlíðar Snæfellsjökuls og allstór svæði í fjallgarðinum. Mójörð, sem er lífræn mold, hefur ekki mikla heildarútbreiðslu á Íslandi, en hún er ríkjandi á stóru svæði frá Laxárbakkafloða í Eyja- og Miklaholtshreppi að Breiðuvík í Snæfellsbæ sunnan megin og á Þórsnesi við Stykkishólmi norðan megin. Jarðvegur helst í hendur við undirliggjandi berglög og gróðurþekju sem saman stýra landnotkun upp að vissu marki. Þannig er mójörð það svæði þar sem stærstur hluti landbúnaðarins fer fram.<sup>4</sup>

<sup>3</sup> B. Hróarsson, 2006

<sup>4</sup> Ó. Arnalds og H. Óskarsson, 2009

## 2.3 Vatnafar

Á Snæfellsnesi má grófflokka vatnasvæði í lindár, dragár og jökla með grunnvatni (2. mynd). Snæfellsjökull miðlar jökulis og vetrarsnjó til grunnvatns, en þar sem jarðlög á þessu svæði eru hriplek er lítið grunnvatn að finna frá Dagverðará að Hellissandi. Hriplek lög hafa einnig í för með sér að næstum ekkert jökulvatn nær að sjó á yfirborðinu.

Svæðið umhverfis jökulinn einkennist af lindám með einni undantekningu þó. Gufuskálamóða telst strangt til tekið til jökuláa þó að hún nái sjaldnast í sjó fram ef frá eru talin vetrar- og vorþýður.

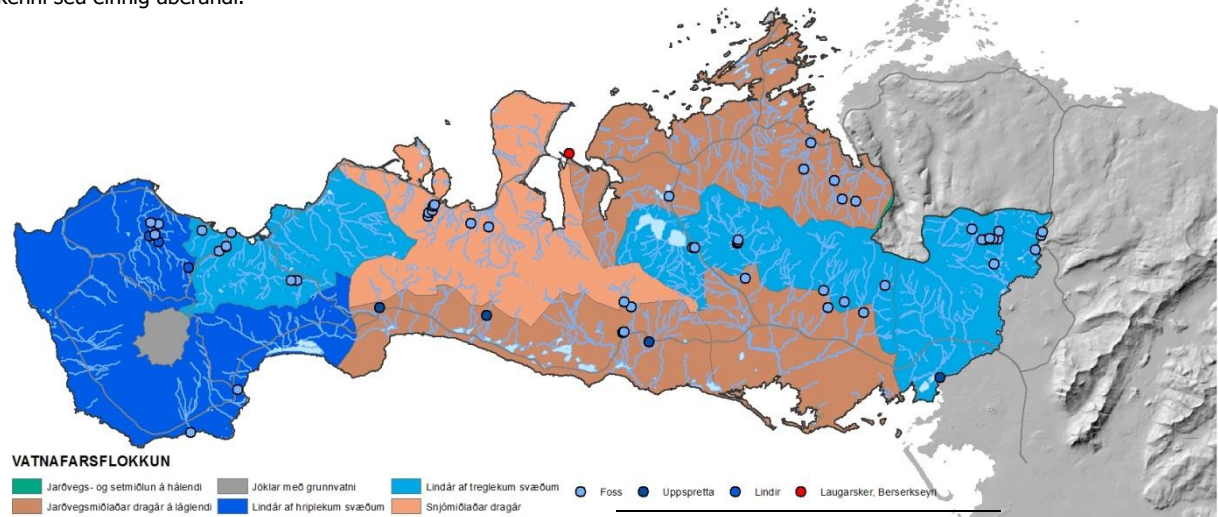
Jarðlög frá Ólafsvíkurenni að Búlandshöfða eru þéttari. Þar bera ár frekar einkenni dragáa með nokkuð steinefnaríku vatni. Fjallgarðurinn ofan Grundarfjarðar ásamt nærsvæðum einkennist af snjómiðlun, þar sem framlag af snjóbráðarvatni að sumarlagi er háð veðurfari. Vatnið er jafnan kalt, efnasnautt og með örfínu gruggi.

Fjallgarðurinn við Ljósufjöll er treglekt svæði sem líklegt er að miðli nokkrum hluta vatns til grunnvatns þó dragár-einkenni séu einnig áberandi.

Láglandið í Helgafellssveit, Stykkishólmi, Eyja- og Miklaholtshreppi og Staðarsveit að Búðum einkennist af jarðvegsmiðlun á láglandi. Þar er jarðvegur á láglandi óvatnsgengur og hlíðar fjalla of brattar til að vatn gangi niður í grunnvatn. Það leiðir af sér ójafnt flæði, til dæmis mikið flæði í leysingum og að sumrum en annars lítið. Sömuleiðis geta lítil úrkoma og mikil raungufun í þurrkum leitt til lágrar grunnvatnsstöðu. Vatnið er talsvert steinefna- og næringarríkt og hlýnar vel í sól.<sup>5</sup>

Á Snæfellsnesi er lítið um jarðhita þó hann hafi fundist á nokkrum stöðum við jarðhitaleit. Í Helgafellssveit hafa fundist a.m.k. fjögur jarðhitakerfi með borunum; við Hofstaði, Arnarstaði, Staðarbakka og Kóngsbakka. Síðan 2000 hefur heita vatnið verið nýtt til hitaveitu í Stykkishólmi og bæinn Arnarstaði. Vatn úr borholu við Hofstaði hefur einstaka efnasamsetningu sem nú hefur hlotið vottun af *Institut Fresenius* í Þýskalandi. Vatnið þykir sérstaklega gott, einna helst við stoðkerfasjúkdómum, á psoriasis sár og exem<sup>6</sup>.

## 2. Ár, vötn og skurðir<sup>7</sup>



<sup>5</sup> F. Sigurðsson o.fl., 2006

<sup>6</sup> <http://www.spa.is/heilsuefning/heilsa/vatnid-goda/>

<sup>7</sup> F. Sigurðsson o.fl., 2006 og Landmælingar Íslands IS50V 3.3.

Við Laugasker í Kolgrafafirði hafa tilraunaboranir leitt í ljós 80°C heitt vatn sem rennur í nægu magni til að það megi leiða í hitaveitu í Grundarfjörð. Vatnið úr holunni hefur þó verið kallað „erfiðasta jarðhitavatn“ á Íslandi sökum efnasamsetningar sem setur skorður á efnisval í búnaði og rörum. Orkuveita Reykjavíkur rekur ofangreindar vatns- og hitaveitur<sup>8</sup>.

Heitar laugar eru við Ytri Rauðamel, Kolviðarnes (Laugargerði) og volgrur eru í Kerlingarskarði. Í Eyja- og Miklaholtshreppi hefur víða verið borað eftir heitu vatni og hefur það m.a. fundist í landi Kolviðarness og Eiðhúsa. Á Lýsuhóli í Staðarsveit hefur hiti vatns mælst 57 gráður en kolsýrublandað vatn rennur úr einni holunni.

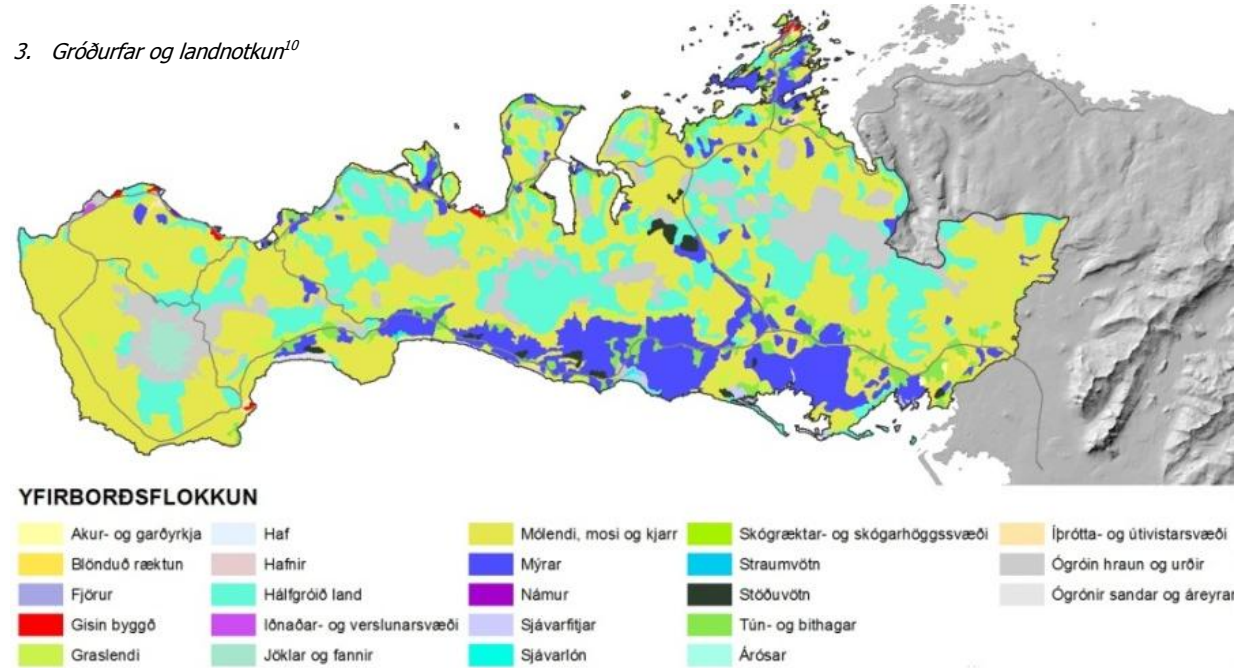
Vitað er um ölkeldur á a.m.k. 20 stöðum á Snæfellsnesi. Þekktastar eru Rauðamelsölkelda, Ölkelda í Staðarsveit, heit ölkelda á Lýsuhóli og Ölkeldubotnum í Fróðárdal. Aðrar ölkeldur eru meðal annarra við Þverá (sú liggur í sjó), Ölkelduvík, Gröf, Arnartungu, í Bláfeldarskarði, við Kálfá, Bjarnarfoskot, Ósakot, Ölkelda í Ölkeldudal o.fl. Ölkeldur er líklegast að finna í glufum og misgengjum í jarðlögum.<sup>9</sup>

### 3 Gróðurfar og dýralíf

Yfir 90% af yfirborði Snæfellsness flokkast sem mólendi, mosi og kjarr sem er jafnframt víðáttumesta landgerðin á landinu öllu. Sem dæmi þá þekur mosi meira en helming alls lands sem einhverja gróðurhulu hefur. Landgerðin einkennist af mosavöxnu landi, rýru og ríku mólendi og kjarri. Miðað er við að gróðurþekja sé meiri en 50%. Fjallgarðurinn einkennist ýmist af hálfgrónu landi eða ógrónum hraunum og urðum. Samanlagt eru þessar tvær landgerðir næst algengastar á Snæfellsnesi. Á sunnanverðu Snæfellsnesi ríkja stórir mýrarflákar og land sem ræst hefur verið fram með þéttriðnu neti framræsluskurða. Þar er

einnig að finna flest stöðuvötn og meirihluta túna og bithaga (3. mynd).

#### 3. Gróðurfar og landnotkun<sup>10</sup>



Það má álykta út frá því efni sem til er um lífríki á Snæfellsnesi að vegna fjölbreytilegs landslags og landgerða þrífist fjölbreytt lífríki á nesinu. Gróðurfar á fjalllendi er reyndar rýrt í samanburði við landið í heild sinni en gróðurfar láglandis er fyllilega sambærilegt við láglandisgróður á landsvísi<sup>11</sup>.

Tjarnir í Staðarsveit eru næstum þaktar vatnagróðri svo vart sést í vatn, þar á meðal tjarnarblöðku, sem er sjaldgæfasta planta landsins. Tjarnir við Hofgarða eru á náttúruinjakrá vegna fjölbreytts gróðurs og fuglalífs.

Í friðlandinu í Búðahrauni er að finna 11 af 16 burknategundum sem þekktar eru á landinu. Burkninn þrífst vel í skjóli gróðursælla lauta og skvomba og verður stærri en annars staðar þekkt á landinu.<sup>12</sup> Trjáþekja er með minnsta móti á Snæfellsnesi og einangrast að mestu við lágvaðið kjarrlendi. Stærsti samfelldi birkiskógurinn er Sauraskógur í austanverðri Helgafellssveit. Þá er skógrækt í Hofsstaðaskógi við Lágafell, þar sem einnig er áningarstaður.<sup>13</sup>

<sup>8</sup> Orkuveita Reykjavíkur, 2012, [http://www.or.is/media/PDF/Veitusvaedi\\_OR\\_262012.pdf](http://www.or.is/media/PDF/Veitusvaedi_OR_262012.pdf)  
<sup>9</sup> G. Jónsdóttir, 2011 og H. Haraldsdóttir, 1997

<sup>10</sup> Corine yfirborðsflokkun, 2009. Landmælingar Íslands IS50V 3.3.  
<sup>11</sup> E. Einarsson, 1986

<sup>12</sup> Náttúruverndarráð, 1996  
<sup>13</sup> A. Þrastarson et.al., 2012

Skóglendi á Snæfellsnesi er líklegt til að taka breytingum á næstu áratugum en svæðið er aðili að Vesturlandsskógum (4. mynd). Samkvæmt lögum um landshlutabundin skógræktarverkefni er gert ráð fyrir að umfang skóganna verði um 5% af landi undir 400 m.y.s.<sup>14</sup> Ellefu lögbýli voru með samninga við Vesturlandsskóga 2012 og aukreitis eitt með samning í burðarliðnum. Heildarstærð umsamins lands er 626,5 ha en heildarflatarmál Snæfellsness er 1.478,88 km<sup>2</sup>. Á árunum 2000-2010 hafði 315.585 plöntum verið plantað.<sup>15</sup>

### 3.1 Fuglar

Snæfellsnes státar af sérlega fjölbreyttu fuglalífi en þar verpa einhverjar tegundir úr öllum 12 ættbálkum fugla sem verpa hélendis (utan dúfna), alls 54 tegundir. Til samanburðar verpa 77 fuglategundir á Íslandi árlega.

Í nýliðinni vetrartalningu á norðanverðu Snæfellsnesi sáust 29.000 fuglar af 39 tegundum. Fuglalífið þar hefur verið með miklum blóma undanfarin ár vegna mikillar síldargengdar í Breiðafirði. Algengustu tegundirnar, svartbakur, æðarfugl, máfar, súla og fýll, voru samanlagt um 80% af heildarfjölda. Þá sáust samtals 16 hafernir, sem eru fleiri en nokkru sinni fyrr.<sup>16</sup>

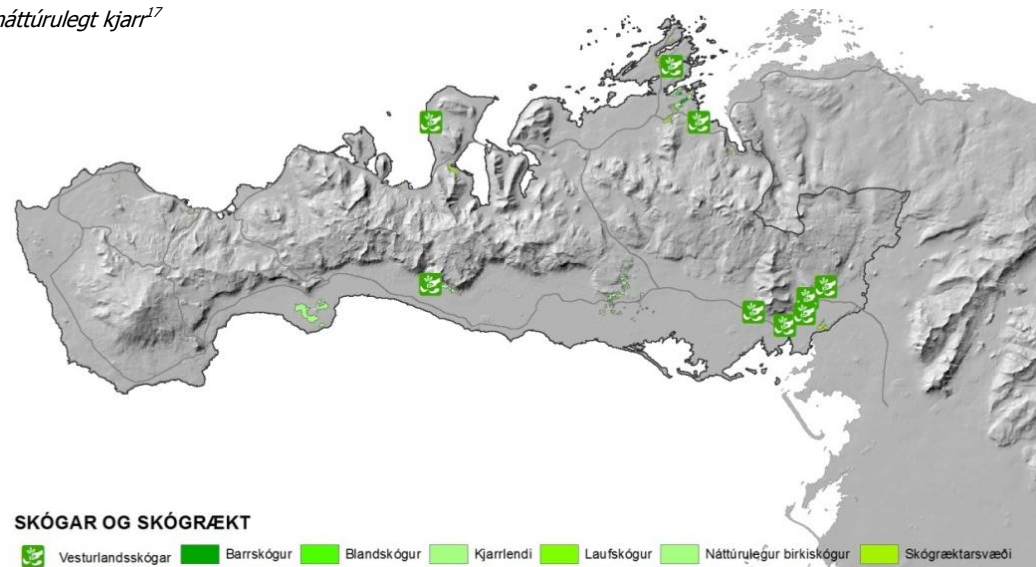
Önnur talning, frá maí – ágúst 2011, leiddi í ljós að mestur fjöldi fugla reyndist vera á norðanverðu Snæfellsnesi, en mestur tegundafjöldi í Staðarsveit þar sem 52 tegundir sáust á talningatímabilinu. Á sunnanverðu Snæfellsnesi voru votlendisfuglar áberandi í samanburði við önnur svæði. Þeir sækja í æti svo sem mý, svifdýr, krabbadýr og fiska sem þar er að finna. Endur á borð við rauðhöfðaönd, skúfönd, duggönd og toppönd eru algengar, en einnig sjaldgæfari tegundir eins og straumönd og skeiðönd. Aðrar áhugaverðar tegundir eins og flórógödi, himbrimi, lómur og óðinshani eru einnig víða.

<sup>14</sup> Skógrækt ríkisins, á.á.

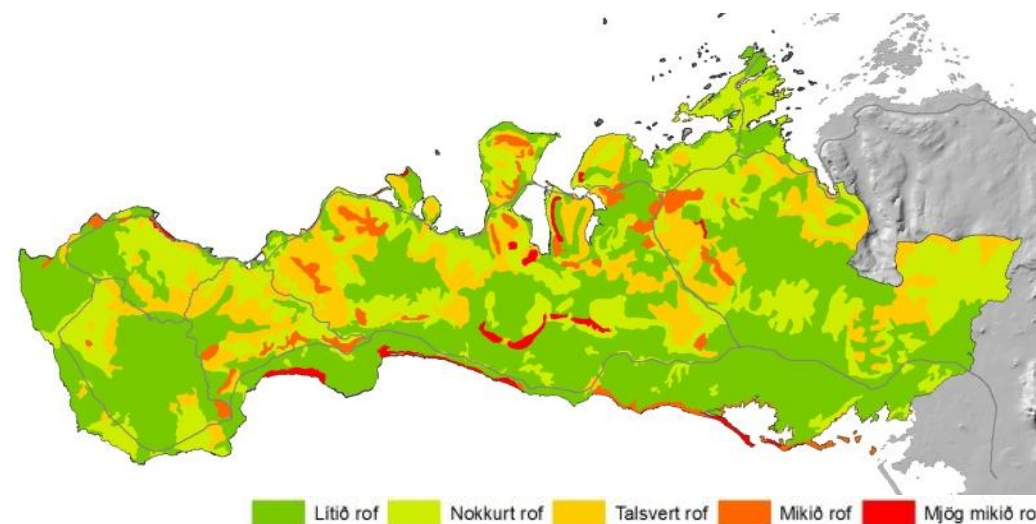
<sup>15</sup> Vesturlandsskógar, 06.2012

<sup>16</sup> Náttúrustofa Vesturlands, 2012

### 4. Skógrækt og náttúrulegt kjarr<sup>17</sup>



### 5. Jarðvegsrof<sup>18</sup>



<sup>17</sup> Vesturlandsskógar, 2012 og Corine yfirborðsflokkun, 2009.

Landmælingar Íslands IS50V 3.3.

<sup>18</sup> Ólafur Arnalds, 1996 og Landmælingar Íslands IS50V 3.3.



Góðir staðir til fuglaskoðunar eru víða, meðal annars á Arnarstapa þar sem nokkur búsvæði fugla, bæði sjó- og vatnafugla skarast, auk þess sem þar er stórt kríuvarp. Önnur vel þekkt kríuvörp eru við Malarrif og milli Hellissands og Rifs, sem er það stærsta á Íslandi. Kríur hafa þó átt erfitt uppráttar undanfarið vegna skorts á sandsíli.

Álftafjörður er fellistaður álfta á sumrin og geta þær skipt hundruðum ef ekki þúsundum í júlí og ágúst. Í tjörnunum í kringum Hoftún, Hof og Garða má sjá fjölmargar tegundir (28 taldar), þar á meðal sjaldgæfar tegundir líkt og skeiðönd og flórgoða. Kolgrafafjörður er ríkur af tegundum, en hann hefur ítrekað komist í fréttir á síðustu árum þar sem þyrpingar fugla, hvala og háhyrninga hafa sést.

Þrjátíu og fimm tegundir verpa í björgum undir Jökli. Saxhólsbjarg er þeirra stærst, þar sem langvía, stuttnefja, álka, rita og fýll verpa. Önnur stór fuglabjörg telja meðal annarra Svalþúfubjarg, Keflavíkurbjarg, klettana milli Arnarstapa og Hellna og Vallnabjarg við Brimilsvelli þar sem stórt rituvarp er að finna. Suðureyjar Breiðafjarðar státa margar hverjar af miklu fuglalífi. Þar eru mestar líkur á að sjá lunda, einn vinsælasta fuglinn til fuglaskoðunar á Íslandi.<sup>19</sup>

### 3.2 Ferskvatnsfiskar

Fiskar eru í þó nokkrum ám og vötnum á Snæfellsnesi. Hraunsfjarðarvatn, Baulárvallavatn og Selvallavatn eru allt vötn skammt frá Vatnaleið. Einungis urriði veiðist í Hraunsfjarðarvatni, en urriði og bleikja í hinum vötnunum. Í lóni innan við stíflu við Hraunsfjörð veiðist sjóbleikja, sjóbirtingur og lax. Á Vatnasvæði Lýsu sem telur Torfavatn, Reyðarvatn og Lýsuvatn ásamt smáám er mikill silungur og laxgengd er líða tekur á sumarið. Svæðið er eitt fárra vatnasvæða á Íslandi þar sem allar tegundir íslenskra ferskvatnsfiska veiðast. Urriði er í Langavatni, Staðarsveit. Straumfjarðará og Haffjarðará eru gjöfular laxveiðiár í Eyja- og Miklaholtshreppi. Undanfarið 20 ár hafa að meðaltali

<sup>19</sup> E. Einarsson, 1986 og A. Prastarson et.al., 2012

veiðst 300 laxar hvert sumar í Straumfjarðará en 667 í Haffjarðará.<sup>20</sup>

### 3.3 Landspendýr

Bæði tófa og minkur eru algeng um allt Snæfellsnesið. Árið 2001, í kjölfar stofnunar Þjóðgarðsins Snæfellsjökuls voru refaveiðar bannaðar innan Þjóðgarðsmarka, en refagreni voru áfram sótt utan hans. Friðunin hefur ekki orsakað marktækar breytingar á ábúð í grenjum innan Þjóðgarðsmarka, en refastofninn hefur stækkað töluvert á þessum árum á landsvísu. Á árunum 2002-2006 minnkaði minkastofninn á Snæfellsnesi um 50%. Tilgátur eru um að tengsl séu á milli hruns sandsílastofnsins á sama tíma og hruns í minkastofni enda eru fuglar mikilvægt æti minka. 2007-2009 var gert átak í minkaveiðum á Snæfellsnesi með staðbundna útrýmingu að markmiði. Átakið gaf góða raun og hefur orðið verulegur ávinningur af því.

### 3.4 Hvalir og selir

Háhyrningar, höfrungar og hvalir á borð við hrefnu og hnísu sjást stundum frá landi á Snæfellsnesi. Mestar líkur á slíkum fundi eru á sumrin við Hellnar og Malarrif, úti fyrir Öndverðarnesi og í Grundarfirði og Kolgrafafirði þar sem vöður af háhyrningum hafa sést í vetur.<sup>21</sup>

Landselur er algengur við Snæfellsnes, sérstaklega sunnan megin nessins. Hann sést gjarnan skammt frá Búðum og við Ytri Tungu sem er vinsæll staður til selaskoðunar. Þar hefur hann ekki verið veiddur í yfir 20 ár og er því forvitinn um gesti. Útselur er ekki algengur en hefur sést til dæmis við Brimilsvelli. Landselur og útselur eru algengir um allan Breiðafjörð. Upp úr 1970 bentu talningar til þess að breiðfirski landselsstofninn teldi um þriðjung til fimmtung af heildarstofni við Íslandsstrendur. Sama má segja um útselstofninn, en talið er að verulegur hluti hans hafi átt heima á Breiðafirði, jafnvel 46% (tölur frá 1982). Stofninn

<sup>20</sup> www.agn.is, á.á.

<sup>21</sup> Náttúrustofa Vesturlands, 2011

hefur þó minnkað þar uppúr 1990 eins og annars staðar á landinu.<sup>22</sup>

### 3.5 Fiskimið og matarkistan í Breiðafirði

Breiðafjörður hefur oft verið kölluð matarkista vegna þess hve gjöfull hann er á fisk, skeldýr, æðarfugl og svartfugl meðal annarra. Í harðindum flykkist fólk þangað hvaðanæva að, til að nýta auðlindir hans sem hafa bjargað ófáum mannlífum í gegnum aldirnar, þegar lítið annað var að hafa. Síðari ár hefur lífríki hans verið rannsakað í æ ríkari mæli til að bera kennsl á ný tækifæri sem og að nýta sem best þau sem þegar eru þekkt. Sjávarrannsóknarsetrið Vör hefur farið þar fremst í flokki en rannsóknir Varar tengjast athugunum á fæðuvef Breiðafjarðar.<sup>23</sup>

Snæfellsnes er jafnframt vel staðsett út frá fengsælum fiskimiðum sem eru stutt frá landi, bæði í Breiðafirði, en einnig skammt undan Útnesinu t.d. í Kolluál og í Faxaflóa út frá Arnarstapa. Snæfellsnes liggur, ásamt Reykjanesi, næst bestu fiskimiðum þorsks.<sup>24</sup> Helstu skelfiskmið Íslands eru í Breiðafirði. Hákarlamið liggja um vestanvert landið, en Bjarnarhöfn í Helgafellssveit er þekkt fyrir hákarlaverkun.<sup>25</sup>

<sup>22</sup> G.Þ. Hallgrímsson og Æ. Petersen, 2005

<sup>23</sup> Vör sjávarrannsóknarsetur, <http://www.sjavarrannsoknir.is/>

<sup>24</sup> Vífill Karlsson, júlí 2007

<sup>25</sup> Á. Einarssóttir o.fl., mars 2003

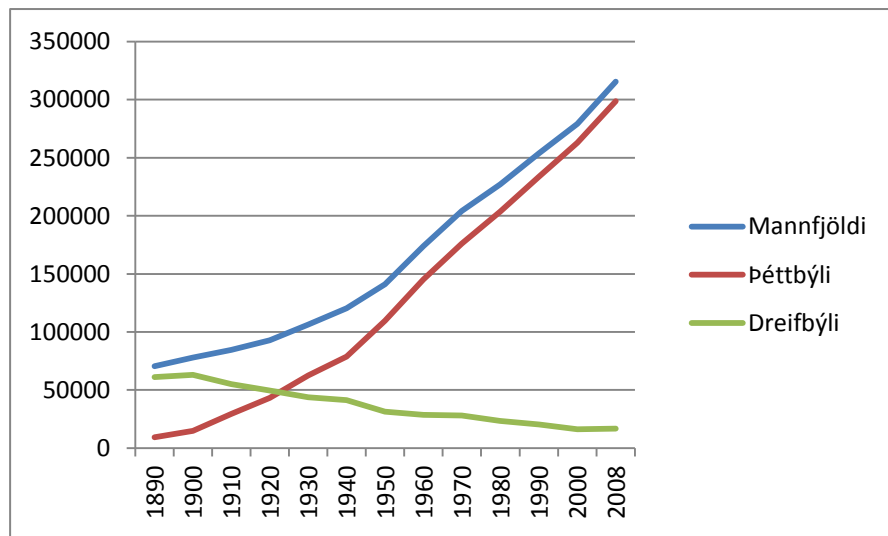
## 4 Búseta og landnotkun

### 4.1 Búsetumynstur og byggðarþróun

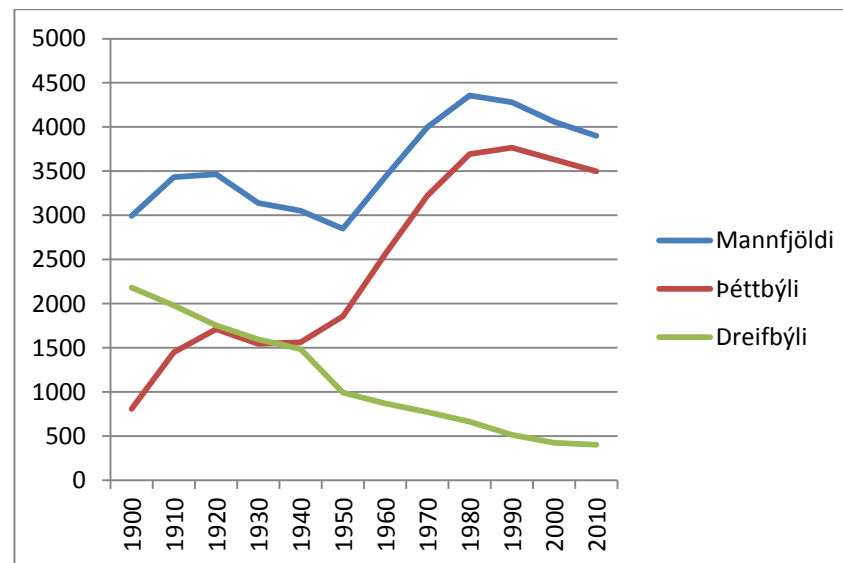
Á Snæfellsnesi búa um 3.900 manns (1.1.2012). Flestir búa í Snæfellsbæ (1.737) en fæstir í Helgafellssveit (57). Íbúar í þéttbýli eru 3.516 og íbúar í dreifbýli 417 (7. mynd). Af þéttbýlisstöðunum er Stykkishólmur fjölmennastur með 1.104 íbúa en Ólafsvík fylgir fast á eftir með 1.024 íbúa og síðan Grundarfjörður með 845 íbúa. Á Hellissandi búa 379 manns og á Rifi 164 manns (8. mynd). Í heildina fluttust fleiri frá svæðinu en til þess á árinu 2011.<sup>26</sup>

Byggð á Snæfellsnesi fylgir strandlínunni ef frá er talið svæði frá Hellnum að Hellissandi þar sem byggð hefur alfarið lagst af, enda landgæði rýr á hripleku svæði sem alsett er hraunum. Þróun byggðar hefur fylgt sjósókn. Þar sem hafnaraðstaða er góð og stutt í fengsæl fiskimið hafa bæir myndast. Langflestir íbúar Snæfellsness búa í þremur stærstu bæjunum á norðanverðu nesinu eða 75% af íbúum (1.1.2012).<sup>27</sup>

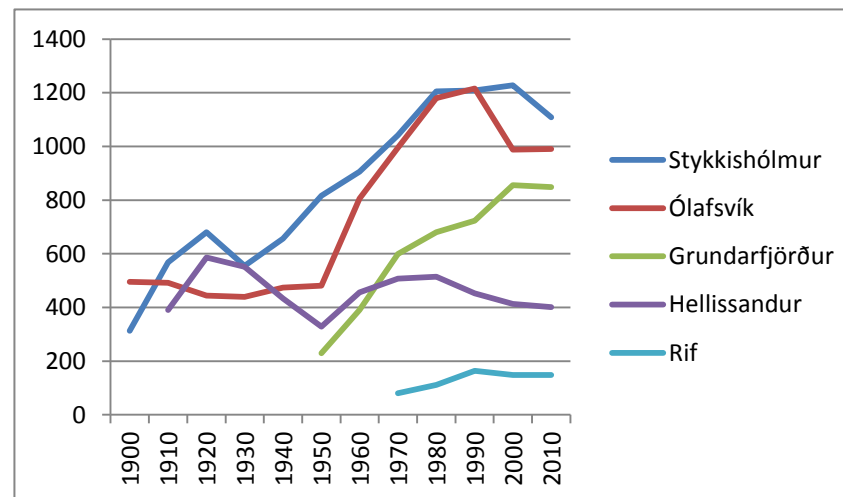
Þróun mannfjölda á Snæfellsnesi hefur verið önnur en á landinu öllu (6. mynd). Mynstrið í dreifbýli er sambærilegt að mestu (7. mynd) en þéttbýlisstaðirnir skera sig úr og fylgja ekki landskúrfunni (8. mynd).<sup>28</sup>



6. Þróun mannfjölda á Íslandi öllu



7. Þróun mannfjölda á Snæfellsnesi



8. Þróun mannfjölda í þéttbýlisstöðum á Snæfellsnesi

<sup>26</sup> www.hagstofa.is, 1.1.2012

<sup>27</sup> www.hagstofa.is, 1.1.2012

<sup>28</sup> www.hagstofa.is, 1.1.2012

## 4.2 Atvinnulíf

Atvinnuvegir Snæfellsness þróuðust í kringum landbúnað með útræði sem aukaatvinnugrein á vetrar- og vorvertíð. Þá fjölmenntu menn víða af landinu og þjuggu í verbúðum, aðallega á utanverðu Snæfellsnesi þar sem styst var á fengsæl fiskimið og best útræði. Utanríkisverslun glæddist undir lok 16. aldar en þá risu nokkrir verslunarstaðir t.d. á Búðum, Rífi, Skógarnesi og í Stykkishólmi. Nálægð við fiskvinnsluna hefur ráðið miklu um staðsetningu þeirra svo og hafnaraðgengi. Í Stykkishólmi er t.a.m. góð höfn frá náttúrunnar hendi. Ólafsvík varð árið 1687 löggiltur verslunarstaður. Þessum blómatíma útræðis og verbúða lauk með tilkomu vélbátanna sem kröfðust annars konar lendingar. Margir útgerðarstaðanna lögðust í eyði, t.d. Dritvík og Öndverðarnes, en aðrir breyttu um hlutverk, t.d. Arnarstapi, Búðir og Hellnar, sem eru nú þekktir ferðamannastaðir og frístundahúsalönd.

Þrátt fyrir að mikilvægasta atvinnugreinin í gegnum tíðina hafi verið landbúnaður, hefur sjávarútvegurinn orðið æ mikilvægari frá og með lokum 19. aldar. Hann var undirstaða þéttbýlismyndunar á norðanverðu Snæfellsnesi, en með henni var lagður grunnur að þriðja atvinnuveginum, verslun og þjónustu. Þéttbýlisstaðir eins og Grundarfjörður og Ólafsvík lögðust í umtalsverðar hafnarbætur til að geta tekið við stórum bátum, en nálægð við gjöful fiskimið og þekking á veiðum og fiskvinnslu veitti Snæfellsnesi hlutfallslega yfirburði í sjávarútvegi á landsvísi þó dregið hafi úr þeim með stærri og betur búnum skipum sem geta siglt með aflann um langa leið.

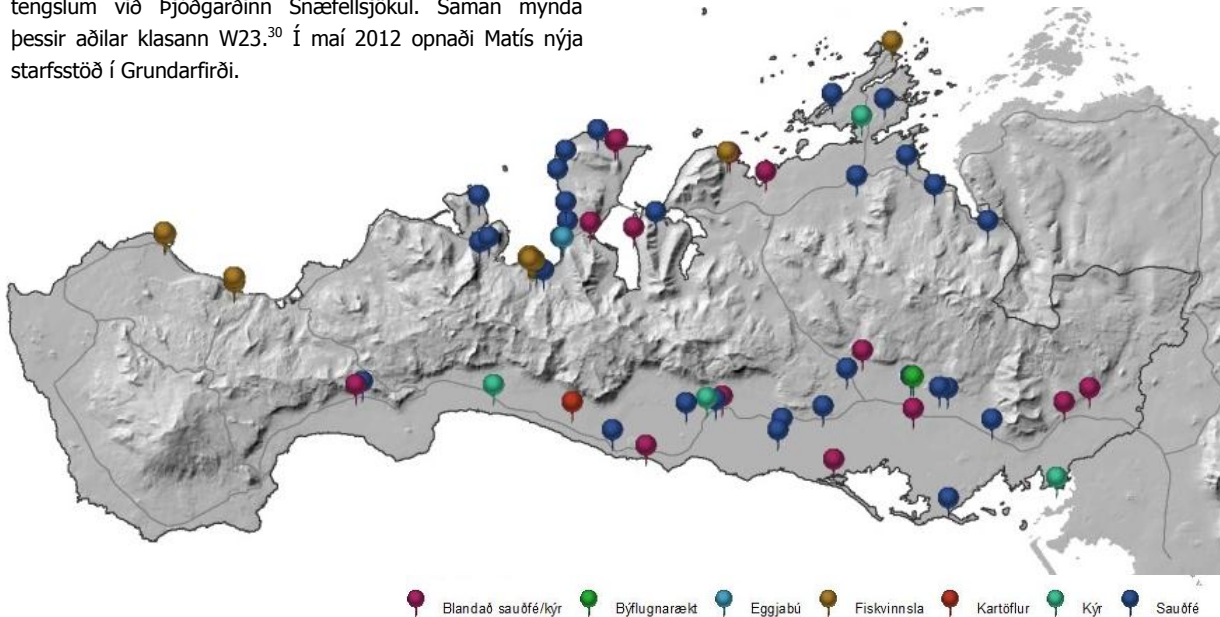
Byggingariðnaður er nokkur á svæðinu, en hefur þó dregist saman allra síðustu árin. Lítil annar iðnaður er á Snæfellsnesi, annar en sá er tengist hátækniíðnaði á sviði siglingartækja, ísverksmiðju, fiskvinnslu og netagerðarverkstæði. Byggingariðnaður er þó sennilega Takmarkaður aðgangur að orku hefur komið í veg fyrir stóriðju á svæðinu. Ferðaþjónustan er talin einn af helstu vaxtarbroddum í atvinnulífi Snæfellinga. Mikil náttúruvegurð, fjölbreytt landslag og saga ásamt staðsetningu og samgöngubótum

hafa gert Snæfellsnes að áhugaverðum áfangastað. Landbúnaður er enn stundaður bæði norðan- og sunnanmegin á Snæfellsnesi þó ársverk hafi dregist saman þar eins og annars staðar á landinu. Á tíu ára tímabili (1986-1996) fækkaði ársverkum í landbúnaði um 50% á Snæfellsnesi.<sup>29</sup>

Undanfarin ár hefur þáttur rannsókna aukist á Snæfellsnesi. Rannsóknarsetur Háskóla Íslands á Snæfellsnesi hefur aðsetur í Stykkishólmi en setrið leggur áherslu á rannsóknir á náttúru Breiðafjarðar, Snæfellsness og norðanverðs Faxaflóa. Fuglarannsóknir hafa þar verið fyrirferðarmestar. Náttúrustofa Vesturlands er jafnframt í Stykkishólmi. Hún leggur áherslu á vistfræðirannsóknir fugla og spendýra. Vör Sjávarrannsóknarsetur hefur aðsetur í Ólafsvík og leggur áherslu á rannsóknir á fæðuvef Breiðafjarðar. Á sama stað er Hafrannsóknarstofnunin með útibú. Þá eru rannsóknir í tengslum við Þjóðgarðinn Snæfellsjökul. Saman mynda þessir aðilar klasann W23.<sup>30</sup> Í maí 2012 opnaði Matís nýja starfsstöð í Grundarfirði.

Matís er „þekkingar og rannsóknarfyrirtæki sem vinnur að þróun og nýsköpun í matvælaíðnaði, líftækni og matvælaöryggi.“ Efling matvælaframleiðslu og þróun rétta þar sem hráefni af svæðinu verður í aðalhlutverki er eitt lykilverkefna auk þróunar íblöndunarefna fyrir snyrtivörur, heilsu- og lyfjaiðnað. Aðkoma Matís að þessu starfssvæði raungerðist ekki síst fyrir tilstilli heimamanna<sup>31</sup>.

### 9. Tegundir býla<sup>32</sup>



<sup>29</sup> Á. Einarsdóttir o.fl., mars 2003.

<sup>30</sup> W23. Samstarf fimm náttúrutengdra stofnana á Snæfellsnesi, á.á.: <http://w23.is/index.htm>

<sup>31</sup> Matís. 16.5.2012.

<sup>32</sup> Munnlegar heimildir, júní 2011 og Landmælingar Íslands, IS50V 3.3.

Að neðan er almennt yfirlit yfir atvinnulífið á Snæfellsnesi sem fengið er úr skýrslu Samtaka sveitarfélaga á Vesturlandi (SSV): *Kreppan á Vesturlandi; Áhrif 10% samdráttar á atvinnustig á Vesturlandi, brotið upp eftir sveitarfélögum*. Skýrslan kom út árið 2009 og er að finna á vef SSV.<sup>33</sup>

#### *Grundarfjarðarbær*

Grundarfjörður er ungt sveitarfélag, en þéttbýlismyndun hófst þar um miðja 20. öld. Sjávarútvegur hefur ávallt verið burðarás atvinnulífsins en landbúnaður er stundaður í nokkrum mæli í dreifbýli sveitarfélagsins. Verslun og þjónusta hafa sótt í sig veðrið undanfarin ár. Nýlega stofnaður Fjölbrotaskóli Snæfellinga, sem staðsettur er í Grundarfirði, er dæmi um það.

#### *Helgafellssveit*

Helgafellssveit er nokkuð landmikið en fámennt dreifbýli. Landbúnaður er ríkjandi atvinnugrein þar en íbúar svæðisins sækja einhverja atvinnu á öðrum svæðum, einkum til þéttbýla í nágrenni þess.

#### *Stykkishólmur*

Stykkishólmur er rótgróið þéttbýli. Sjávarútvegur hefur haft allnokkuð vægi í Stykkishólmi, einkum fram til ársins 2002 þegar veiðar á hörpuskel hrundu. Verslun og þjónusta hefur alltaf verið fyrirferðarmikil í Stykkishólmi. Stykkishólmur er vinsæll sem orlofsdvalarstaður í þéttbýli utan höfuðborgarsvæðisins.

#### *Eyja- og Miklaholtshreppur*

Eyja- og Miklaholtshreppur er landmikið en fámennt dreifbýli fjarri þéttbýlisstöðum. Landbúnaður er ríkjandi atvinnugrein þar en íbúar svæðisins sækja einhverja atvinnu á öðrum svæðum. Ársverkum í hreppnum hefur fækkað stöðugt síðustu þrjú áratugi.

#### *Snæfellsbær*

Snæfellsbær er vestast á Snæfellsnesi og er landmesta sveitarfélagið þar. Það nær yfir megnið af sunnanverðu nesinu sem er að mestu strjálbýli og nærri helming norðurhluta nessesins, þar sem þéttbýli er fyrirferðamikil. Sjávarútvegur vegur þýngst atvinnugreina. Þá eru ferðaþjónusta, þjónusta og landbúnaður sveitarfélaginu mikilvæg.

### **4.3 Búsetuskilyrði**

SSV hefur dregið saman upplýsingar um búsetuskilyrði á Vesturlandi með íbúakönnun árið 2011. Vesturlandi er skipt niður í fjögur svæði og er Snæfellsnesið eitt svæði (Eyja- og

Miklaholtshreppur, Snæfellsbær, Grundarfjarðarbær, Helgafellssveit og Stykkishólmsbær). Úrtakið í íbúakönnuninni var 400 manns, alls bárust 137 svör sem gerir 34,3% svarhlutfall.

Niðurstöður könnunarinnar leiddu í ljós að íbúar Snæfellsnes töldu atvinnuöryggi, almennt öryggi, heilsugæslu, gott mannlíf, friðsæld, umferðaröryggi, nálægð við náttúru og launatekjur mikilvægustu þættina fyrir áframhaldandi búsetu á svæðinu. Þeir þættir sem íbúar Snæfellsnes töldu standa verst voru vöruverð, námsmöguleikar á háskólastigi, íbúðir til leigu, framfærslukostnaður, vöruúrval, atvinnuúrval, aðstoð við fólk í fjárhagsvanda, almenningssamgöngur, afþreying og möguleikar til atvinnureksturs. Staða námsmöguleika á háskólastigi og framboð af leiguhúsnæði eru þó langverst að áliti þátttakenda, en mikilvægi þeirra er minna varðandi áframhaldandi búsetu á viðkomandi stað. Úrbætur er varða vöruverð, vöruúrval, framfærslukostnað og atvinnuúrval var talið mest aðkallandi fyrir íbúa á Snæfellsnesi af þeim þáttum sem spurt var út í.

Í skýrslunni er jafnframt tilgreint að meðaltími búsetu á Snæfellsnesi er 31 ár og hefur hækkað um 1 ár frá síðustu könnun (2008). Heildartekjur á Snæfellsnesi eru þær hæstu á Vesturlandi, eða 370.000 kr. á mánuði að jafnaði. Heildartekjur hafa hækkað mikið frá síðustu könnun en þær voru þá 248.000 kr. á mánuði. Afkoma í sjávarútvegi virðist hafa mikil áhrif á tekjur á Snæfellsnesi.

Samkvæmt tölum Hagstofu Íslands fyrir árið 2009 var 34% vinnuafis á landinu öllu eingöngu með grunnmenntun, 37% með nám á framhaldsskólastigi og 29% með háskólamenntun. Þetta hlutfall á Snæfellsnesi er talsvert frábrugðið landinu öllu, en 27% er eingöngu með grunnmenntun og 24% með háskólamenntun.<sup>34</sup>

### **4.4 Landnotkun**

Stefna um landnotkun er fest í aðalskipulagi sveitarfélaganna en hún endurspeglar að mestu leyti núverandi landnotkun. Í gildi er Aðalskipulag Grundarfjarðarbæjar 2003 – 2015, Aðalskipulag Snæfellsbæjar 1995 – 2015 og Aðalskipulag Stykkishólmsbæjar 2002 – 2020. Tillaga að Aðalskipulagi Eyja- og Miklaholtshrepps 2008-2020 hefur verið auglýst og er í lokaafgreiðslu. Tillaga að Aðalskipulagi Helgafellssveitar 2008-2020 er í vinnslu.

Í svæðisskipulagi um svæðisgarð á Snæfellsnesi verður birt kort sem sýnir hvernig þessar skipulagsáætlanir ríma saman og greint að hvaða leyti stefna svæðisskipulagsins kann að kalla á breytingar á áætlunum eða nánari útfærslu í þeim.

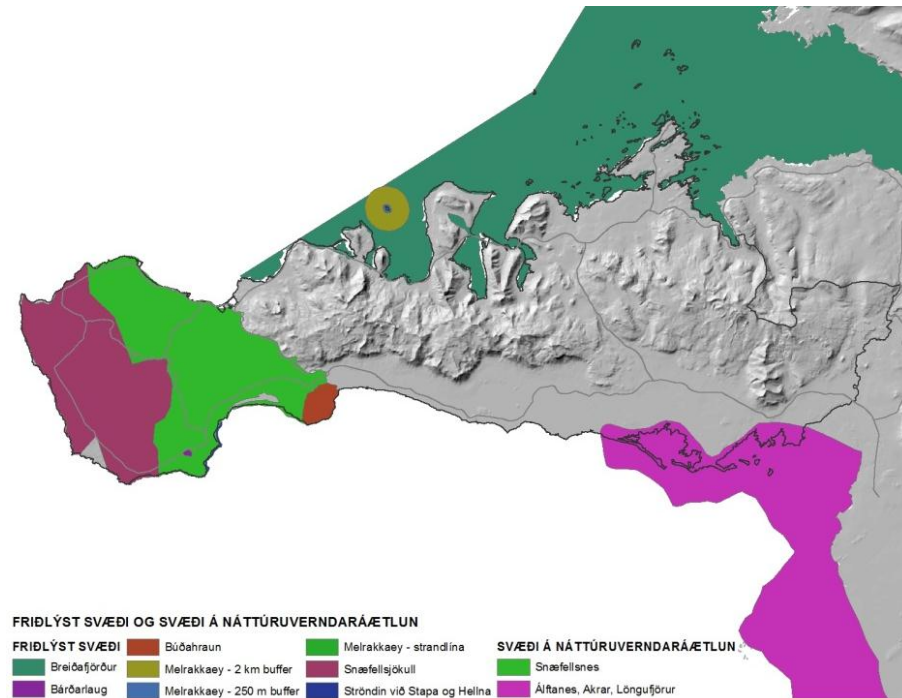
<sup>33</sup> Samtök sveitarfélaga á Vesturlandi, 2009: [http://ssv.is/Files/Skra\\_0038401.pdf](http://ssv.is/Files/Skra_0038401.pdf)

<sup>34</sup> Samtök sveitarfélaga á Vesturlandi, 2011

#### 4.4.1 Verndarsvæði

Á Snæfellsnesi eru sex friðlýst svæði, þar með talinn Breiðafjörður skv. sérstökum lögum um vernd Breiðafjarðar og Þjóðgarðurinn Snæfellsjökull (10. mynd). Í Náttúruverndaráætlun 2004-2008, sem inniheldur svæði sem Alþingi hefur samþykkt að verði friðlýst, eru tvö svæði á Snæfellsnesi, annars vegar stækkun Þjóðgarðs til austurs að Fróðaráheiði og hins vegar búsvæði fugla við Löngufjörur.<sup>35</sup> Þá eru fjölmörg svæði sem ekki hafa verið friðlýst á Náttúruminjaskrá, til að mynda merkar ölkeldur, tjarnir, fjörur og eyjur sem hafa óvenjulegt gróðurfar og/eða dýralíf, fossar með miklum stuðlabergsmyndunum og merk setlög í hlíðum fjalla svo eitthvað sé nefnt (sjá 11. mynd og lista á næstu).

10. Friðlýst svæði og svæði á Náttúruverndaráætlun 2004-2008<sup>36</sup>



<sup>35</sup> Umhverfisstofnun, 2003

<sup>36</sup> Umhverfisstofnun á.á. og Landmælingar Íslands IS50V 3.3.

#### Friðlönd

Búðahraun, Staðarsveit. Friðlýsing nr. 357/1979.

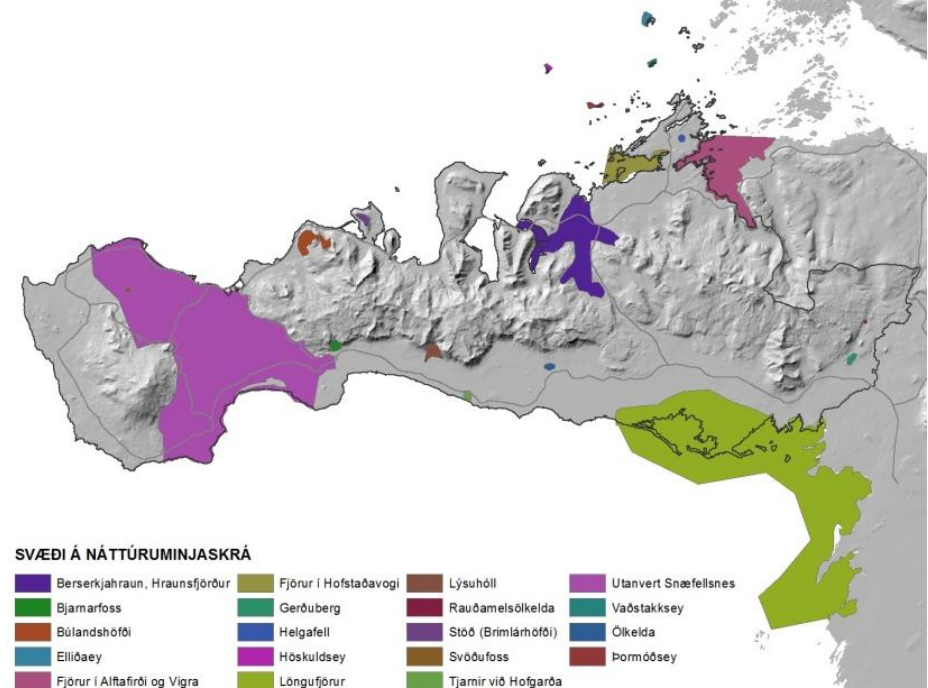
Melrakkæy, Eyrarsveit. Friðlýsing nr. 118/1974.

Ströndin við Stapa og Hellnar, fyrrum Breiðuvíkurbær. Friðlýsing nr. 284/1988.

#### Náttúruvætti

Bárðarlaug, fyrrum Breiðuvíkurbær. Friðlýsing nr. 445/1980.

11. Svæði á Náttúruminjaskrá<sup>37</sup>



<sup>37</sup> Umhverfisstofnun, á.á. og Landmælingar Íslands IS50V 3.3.

### *Aðrar náttúruminjar*

Rauðamelsölkelda, Eyja- og Miklaholtshreppi. Ölkeldan og næsta nágrenni hennar. Ein af merkari ölkeldum landsins.

Ölkelda, Staðarsveit. Ölkelda við samnefndan bæ í Staðarsveit. Ósnortin, athyglisverð ölkelda.

Tjarnir við Hofgarða, Staðarsveit. Hofgarðatjörn og tjörnin Kúka ásamt votlendi umhverfis þær. Gróðurmiklar tjarnir og votlendi þar sem finnast sjaldgæfar plöntutegundir. Auðugt dýralíf.

Lýsuhóll, Staðarsveit. Laug og kalkútfellingar við bæinn Lýsuhól, ásamt hallamýri ofan þeirra að brekkurótum. Óvenjulegt gróðurfar, sjaldgæfar plöntur og sérstæð kalkútfelling við laugina.

Bjarnarfoss, Staðarsveit. Foss suðaustur af Mælifelli, ásamt stuðlabergshömrum beggja vegna og gróskumiklum brekkum neðan þeirra. Hár og tignarlegur foss sem blasir við frá Búðum. Tilkomumiklir hamrar og sérstæður gróður. Hluti af svæðinu hefur verið friðlýst sem þjóðgarður, sjá augl. reglugerð nr. 568/2001.

Utanvert Snæfellsnes, fyrrum Breiðuvíkurr. Snæfellsnes vestan Fróðárheiðar utan ræktaðs lands og þéttbýlis. Á sunnanverðu nesinu markast svæðið til austurs af Búðaósi, vegi nr. 54 frá Búðum upp á Fróðárheiði. Á norðanverðu nesinu markast svæðið til austurs af vegi yfir Fróðárheiði og austurbakka Bugsvatna. Fjölbreytilegt landslag, frá fjörum til efstu tinda Snæfellsjökuls. Eldstöðvar og hraun frá nútíma. Fjölsótt útivistarsvæði.

Svöðufoss, fyrrum Neshreppi utan Ennis. Foss í Laxá á Breið (Hólmkelsá) suðaustur af Ingjaldshóli svo og umgjörð fossins. Hár og vatnsmikill foss með stuðlabergshömrum beggja vegna.

Búlandshöfði, Snæfellsbæ, Eyrarsveit. Setlög í Búlandshöfða frá Mávahlíð að Höfða. Merk jarðlög með steingerðum skeljum.

Stöð (Brimlárhöfði), Eyrarsveit. Setlög í austurhlíð fjallsins. Jarðlög með skeljum og blaðförum frá hlýskeyði á ísöld.

Berserkjahraun, Hraunsfjörður og nálæg vötn, Helgafellssveit. Berserkjahraun allt og Hraunsfjörður innan Seljaodda ásamt Selvallavatni, Hraunsfjarðarvatni og Baulárvallavatni. Stórbrotið apalhraun með gíghólum og söguminjum, Berserkjagötu og Berserkjadys. Lífauðugar fjörur, veiðivötn. Kjörið útivistarsvæði. Þetta svæði hefur verið friðlýst sem friðland, sjá augl. B-deild Stjórnartíðinda nr. 164/2009.

Fjörur í Hofstaðavogi Stykkishólmi, Helgafellssveit og Skógarstrandarhreppi. Fjörur og grunnsævi í Hofstaðavogi út að Jónsnesi og Kóngsbakka. Miklar og frjósamar leirur. Mikil umferð farfugla.

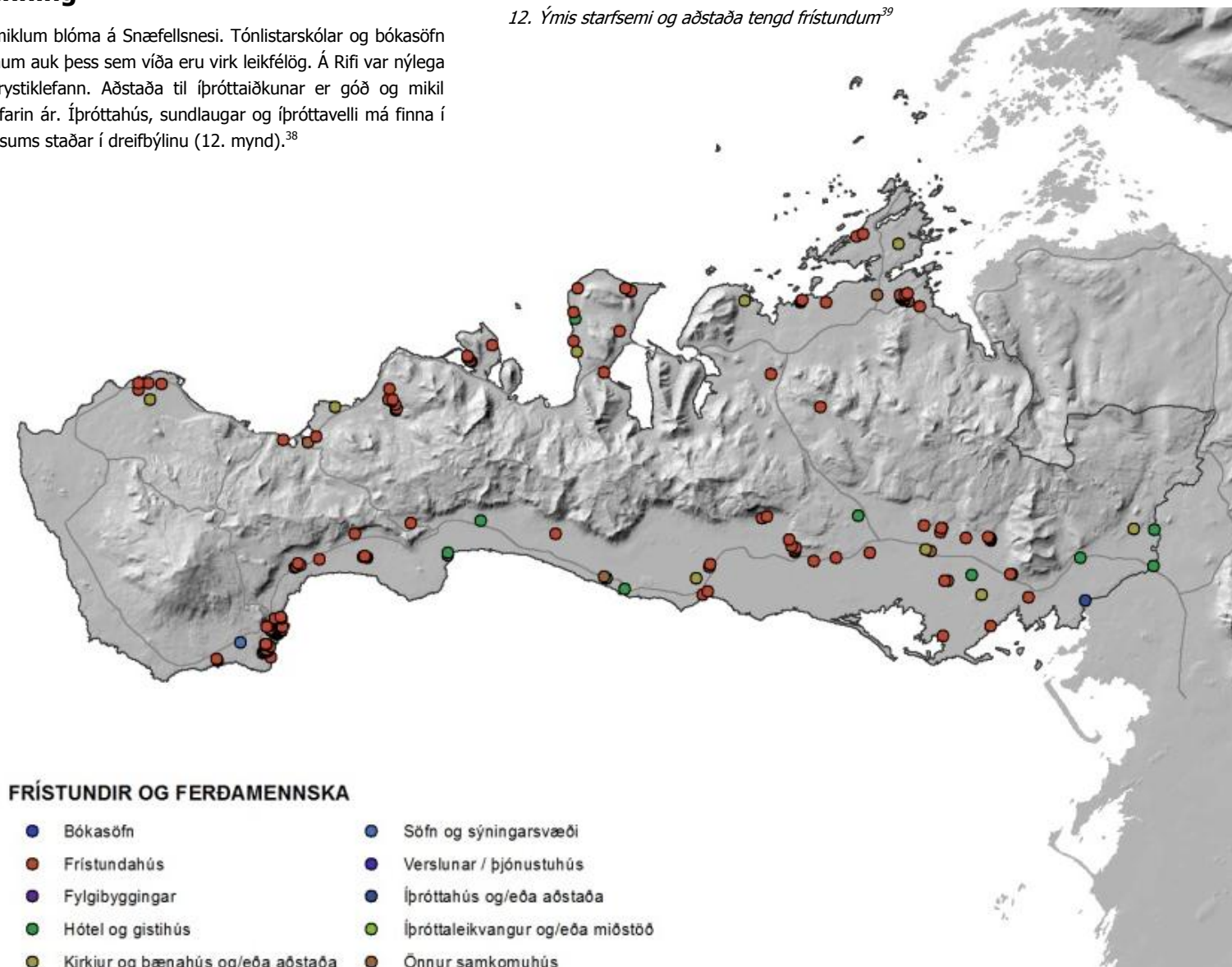
Helgafell, Helgafellssveit. Fellið og nánasta umhverfi. Sérkennileg klettaborg, stuðluð gosrásarfylling. Fagurt útsýni og fjölbreyttur gróður í hlíðum. Söguhelgi.

Fjörur í Álftafirði og Vigrafirði, Helgafellssveit, Skógarstrandarhreppi. Fjörur og grunnsævi í Álftafirði og Vigrafirði innan Helgafellseyja og Galtareyja. Miklar og frjósamar leirur og þangfjörur. Mikil umferð farfugla.

## 5 Samfélag og menning

Íþrótt- og menningarstarfsemi er í miklum blóma á Snæfellsnesi. Tónlistarskólar og bókasöfn eru starfrækt á helstu þéttbýlisstöðunum auk þess sem víða eru virk leikfélög. Á Rífi var nýlega stofnað atvinnuleikhús, kennt við Frystiklefann. Aðstaða til íþróttaiðkunar er góð og mikil uppbygging hefur átt sér stað undanfarin ár. Íþróttahús, sundlaugar og íþróttavelli má finna í öllum stærstu þéttbýliskjörnum og sums staðar í dreifbýlinu (12. mynd).<sup>38</sup>

12. Ýmis starfsemi og aðstaða tengd frístundum<sup>39</sup>



<sup>38</sup> Á. Einarsdóttir o.fl., mars 2003

<sup>39</sup> Landmælingar Íslands IS50V 3.3.

## 5.1 Friðlýstar fornminjar og byggingar

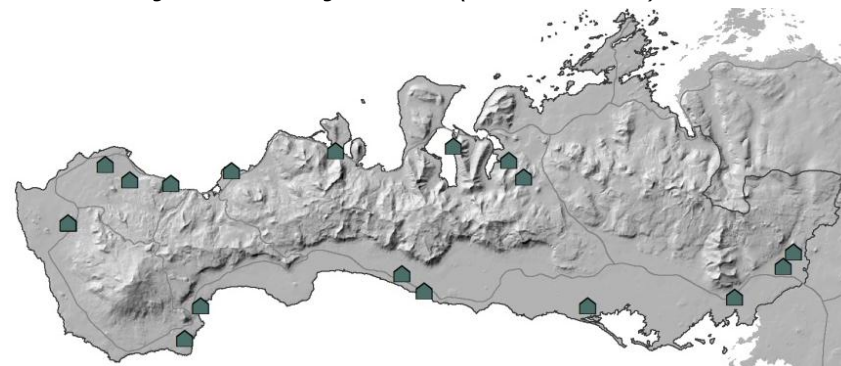
Þrjátíu og fjórar friðlýstar fornminjar eru á Snæfellsnesi. Mun fleiri fornminjar hafa verið skráðar, til dæmis í tengslum við vinnu aðalskipulags, deiliskipulags og umhverfismats. Fornleifaskráning er til fyrir Grundarfjarðarbæ, Innri Kóngsbakka í Helgafellssveit, Stykkishólmsbæ, Fagurey á Breiðafirði, Stakkhamar og Borgarholt í Eyja- og Miklaholtshreppi, Arnarstapa og Hellnar og Ólafsvík. Einnig eru til fornleifaskýrslur vegna vegarstæða á Útnesvegi og um Mávahlíðarrif. Mikið vantar þó upp á að heildstætt yfirlit sé til yfir fornminjar á Snæfellsnesi.

Fjórtán friðlýstar byggingar eru á Snæfellsnesi (14. mynd). Elstu byggingarnar, fiskbyrgi í Bæjarhrauni, eru jafnvel taldar reistar á 15. eða 16. öld. Einn viti, Malarrifsviti er friðlýstur.<sup>40</sup>

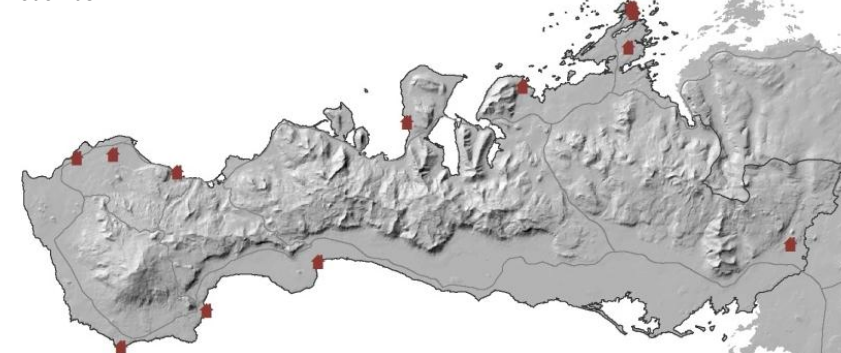
Á Snæfellsnesi eru 15 kirkjur, þar af eru sjö friðlýstar (15. mynd). Rauðmelskirkja er lítil timburkirkja, reist 1886. Búðakirkja var reist á árunum 1847-1850, fyrir tilstilli Steinunnar Lárusdóttur, sem barðist fyrir endurreisn hennar. Hún var reist á grunni kirkju frá um 1700. Margt gamalla muna er þar, meðal annarra klukka frá 1672, altarisstafla frá 1750 og hurðarhringur frá 1703. Ingjaldshólskirkja var byggð 1903 og er að öllum líkindum elsta steinsteypta kirkja í heimi. Þegar útræði var hvað mest á Snæfellsnesi var prestakallið það þriðja stærsta á landinu. Hönnuður kirkjunnar er Jón Sveinsson forsmiður, en Rögvaldur Ólafsson arkitekt sá um breytingar á henni árið 1914. Setbergskirkja var byggð 1892, hönnuð af Sveini Jónssyni forsmiði frá Djúpadal. Á Setbergi hefur verið kirkja frá 12. öld. Í Bjarnarhöfn hefur einnig verið kirkja frá 12. öld. Sú bygging sem nú stendur er frá árunum 1856-1858. Altaristafla hennar var gefin kirkjunni á 17. öld þegar Hollendingar stunduðu fiskveiðar við Ísland. Kaleikur kirkjunnar er líklegast frá því um 1280.

Helgafell, þar sem Helgafellskirkja stendur, er með elstu kirkjustöðum á landinu, en þar hefur verið kirkja frá því kristni var lögtekin á Alþingi. Guðrún Ósvífursdóttir er jörðuð á Helgafelli, en þar bjó hún eftir að þau Snorri goði skiptu á bústöðum. Snorri goði lét reisa fyrsta guðshúsið þar, en núverandi kirkja er byggð 1903 á sama grunni og eldri kirkja sem þar stóð. Hönnuður kirkjunnar er Sveinn Jónsson, forsmiður frá Djúpadal. Stykkishólmskirkja hin eldri var byggð á árunum 1878-1879. Hönnuður hennar var Helgi Helgason, forsmiður í Reykjavík.<sup>41</sup>

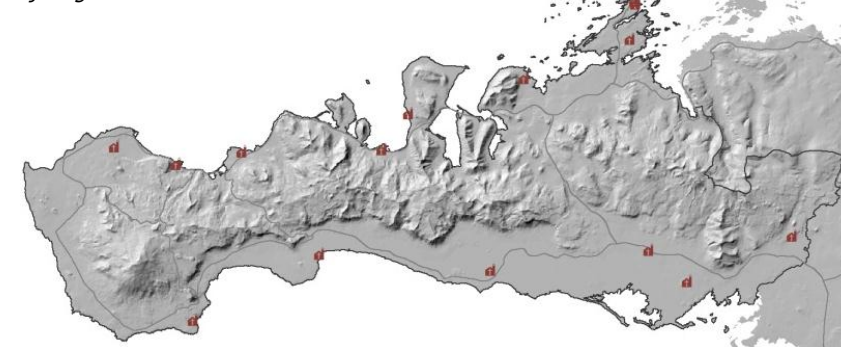
13. Landnámsbæir og helstu staðir tengdir landnámi (Heimild: Landnáma)<sup>42</sup>



14. Friðuð hús<sup>43</sup>



15. Kirkjur og bænahús<sup>44</sup>



<sup>40</sup> Húsafríðunarnefnd, maí, 2012

<sup>41</sup> Húsafríðunarnefnd, maí 2012 og [www.kirkjukort.net](http://www.kirkjukort.net)

<sup>42</sup> Landnáma og Landmælingar Íslands IS50V 3.3.

<sup>43</sup> Húsafríðunarnefnd, maí 2012 og Landmælingar Íslands IS50V 3.3.

<sup>44</sup> Landmælingar Íslands IS50V 3.3.



## 6 Menningarlegar skírskotanir

### 6.1 Íslendingasögur, þjóðsögur og sagnir

Snæfellsnes hefur að geyma merka sögu og menningarminjar. Það hefur verið í byggð frá upphafi landnáms en samkvæmt Landnámu nam Björn Austræni Bjarnarhöfn, Þórólfur Mostraskegg Helgafell og Sel-Þórir Ytri-Rauðamel, en þeir þóttu göfugastir landnámsmanna á Snæfellsnesi (13. mynd).<sup>45</sup>

Þórsnesþing við Stykkishólm er talið elsta þing Íslandssögunnar ásamt Kjalarnesþingi. Á Þórsnesi er jafnframt Helgafell þar sem Þórsnesingar gengu inn við dauða sinn. Snorri goði bjó á Helgafelli en hafði jarðaskipti við Guðrúnu Ósvífursdóttur sem er jörðuð að Helgafelli. Álftafjörður, austan Þórsness, Helgafellssveit og Eyraroddi eru helsta sögusvið Eyrbyggju, eins og sjá má á korti nr. 18, þó hún teygji anga sína sannarlega allt vestur að Búlandshöfða og Fróðá þar sem sagt er frá Fróðárundrunum. Örnefni í Álftafirði, sérstaklega, bera þess merki að þar er sagan við hvert fót máli.

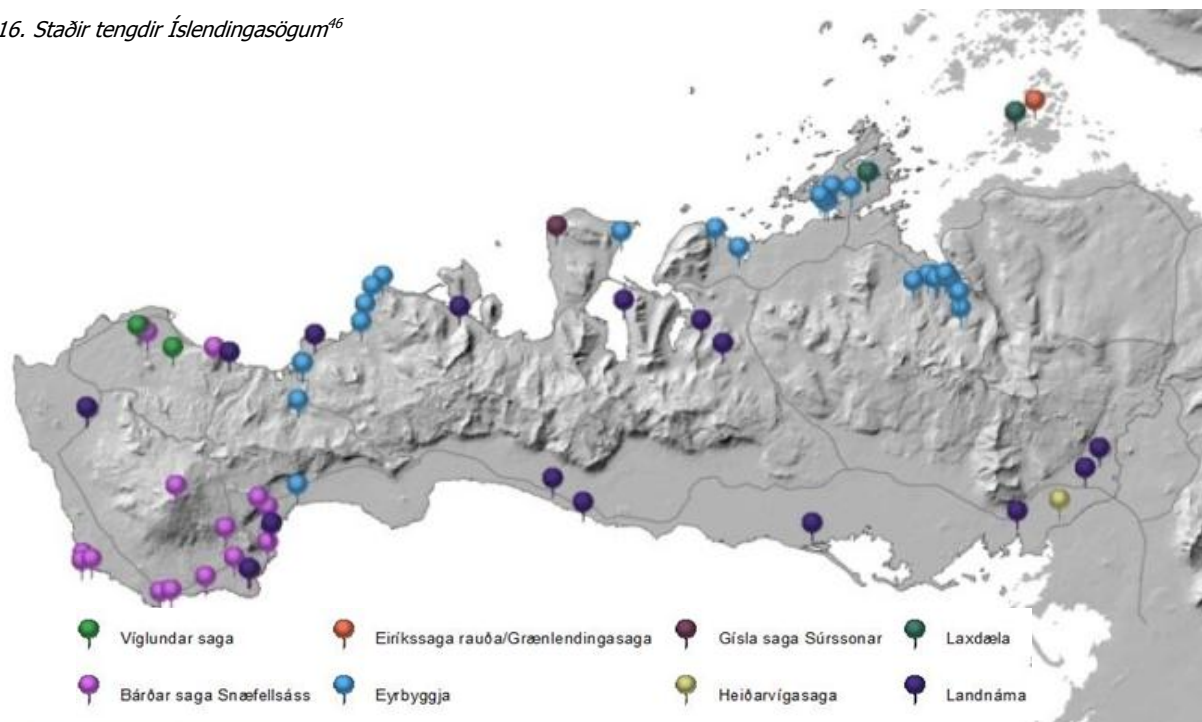
Eiríkur rauði kemur við sögu á Snæfellsnesi. Hann var fyrstur landnámsmanna til að nema land í eyjunum útaf Breiðafirði. Örnefni í Öxney bera glögg vitni um að þar hafi hann átt búsetu og enn sér fyrir rústum af bæjarstæðum sem við hann eru kennd. Eftir að Eiríkur var dæmdur á Þórsnesþingi lagði hann upp frá Eiríksvogi í leit að Grænlandi. Eiríks saga rauða segir einnig frá Guðríði Þorbjarnardóttur frá Laugarbrekku, sem var uppi í kringum árið 1000. Hún er talin kvenna víðförlust, en hún ferðaðist fyrst til Grænlands og svo til Vínlands þar sem hún ól barn og er oft talað um hana sem „fyrstu hvítu móðurina í Ameríku“.

Vestan Fróðárheiðar er ríki Snæfellsjökuls, en ekki síður ríki Bárðar Snæfellsáss sem tók land við Dritvík. Saga hans á sér að mestu stað „undir Jökli“ þar sem mörg örnefni vísa til

vistar hans á svæðinu. Bárður Snæfellsás gekk að lokum inn í jökulinn og er talað um að enn í dag heiti menn á hann þegar þeir lenda í vandræðum. Aðrar Íslendingasögur sem teygja anga sína á Snæfellsnesið eru meðal annarra Gísla saga Súrssonar, Heiðarvígasaga, Víglundarsaga og Laxdæla (16. mynd).

Þegar kort yfir staði tengda þjóðsögum og sögnum er skoðað sést hve þær eru tengdar ferðaleiðum og landslagi. Til dæmis eru margar sögur tengdar leiðinni yfir Fróðárheiði og leiðinni yfir Vatnaheiði (17. mynd).

16. Staðir tengdir Íslendingasögum<sup>46</sup>



<sup>45</sup> Á. Einarsdóttir o.fl., mars 2003

<sup>46</sup> Ýmsar heimildir og Landmælingar Íslands IS50V 3.3.

## 6.2 Tenging við skáld, listamenn og sögupersónur

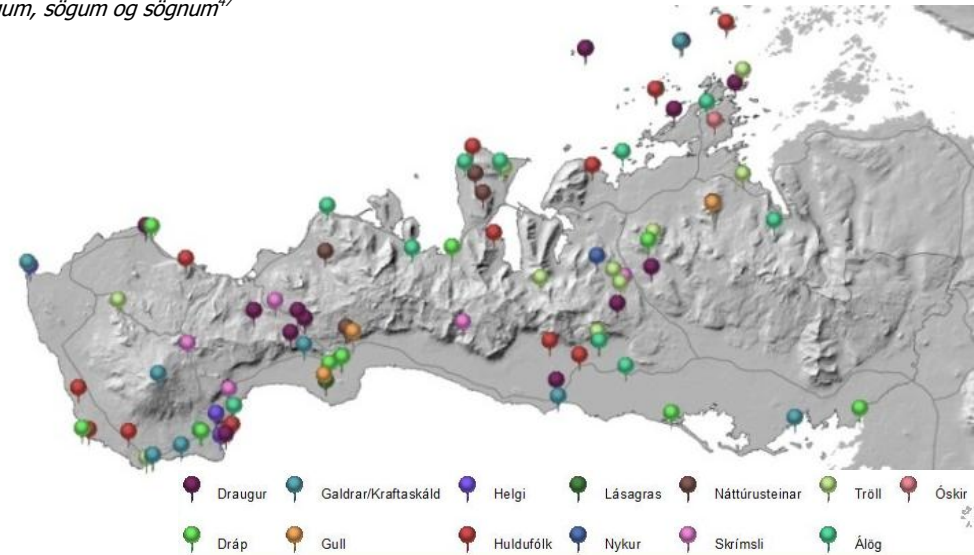
Snæfellsnes hefur alið marga merkismenn í gegnum tíðina og verið innblástur listamanna í myndlist, ljóðlist, ritlist og þar fram eftir götunum (18. mynd). Hér að neðan verður tæpt á nokkrum tengingum við listamenn og sögupersónur sem tengjast Snæfellsnesi, en listinn er langt frá því að vera tæmandi.

Á Staðastað var Ari fróði prestur, en talið er að hann hafi ritað Íslendingabók þar. Ari er einnig talinn hafa átt stóran þátt í ritsmíðum Landnámu. Auk hans bjó Sturla Þórðarson, sem talinn er aðalhöfundur Sturlungu, þar um tíma. Á 20. öld var þar prestur Kjartan Kjartansson sem talið er að Halldór Kiljan Laxness hafi haft sem fyrirmynd að Jóni Prímusi í Kristnihald undir Jökli. Auk hennar er bók Laxness, Heimsljós, talin innblásin af fólki og landslagi á Snæfellsnesi. Jóhannes Kjarval var árlegur gestur á Snæfellsnesi á árunum 1940-1948. Hann málaði gjarnan við Einarsslón sem var eina landið sem hann eignaðist um ævina.

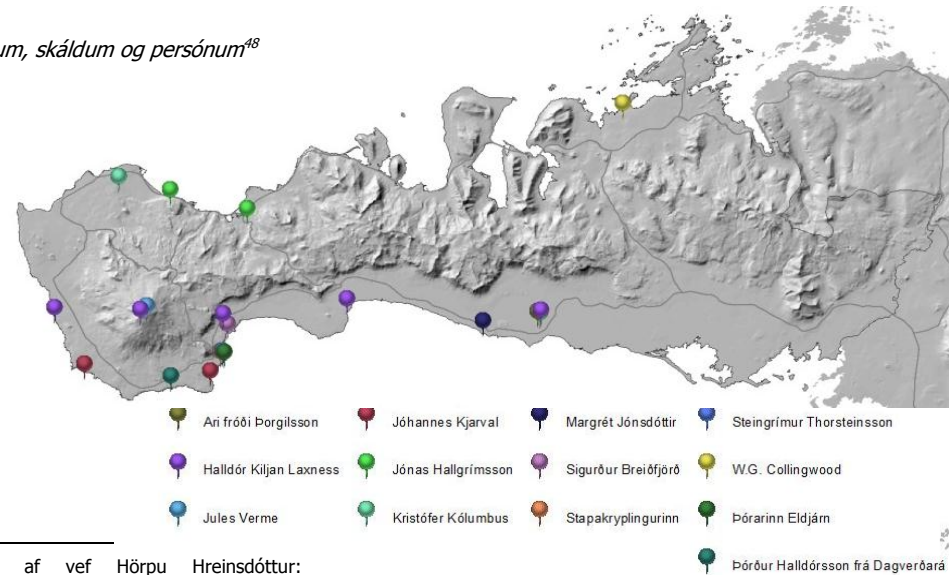
Leynardómar Snæfellsjökuls, eftir franska rithöfundinn Jules Verne, er þekkt vísindaskáldsaga sem gerist í iðrum eldkeilunnar. Þá er hermt að landkönnuðurinn Kristófer Kólumbus hafi dvalið einn vetur á Ingjaldshóli áður en hann hóf leit að Ameríku.

Mörg þekkt ljóðskáld tengjast Snæfellsnesi á einn eða annan hátt, til dæmis Jónas Hallgrímsson, Sigurður Breiðfjörð sem ólst upp í Rifgirðingum, Steingrímur Thorsteinsson sem fæddist á Arnarstapa, Margrét Jónsdóttir er samdi „Ísland er land þitt“, Stapakryplingurinn sem var eitt helsta alþýðuskáld Íslands á sínum tíma og Þórður frá Dagverðará, en hann er oft kallaður hinn eini sanni Jöklari.

17. Staðir tengdir þjóðsögum, sögum og sögnum<sup>47</sup>



18. Staðir tengdir listamönnum, skáldum og persónum<sup>48</sup>



<sup>47</sup> Unnið eftir heimildum af vef Hörpu Hreinsdóttur:

[www.fva.is/harpa](http://www.fva.is/harpa) og Landmælingar Íslands IS50V 3.3.

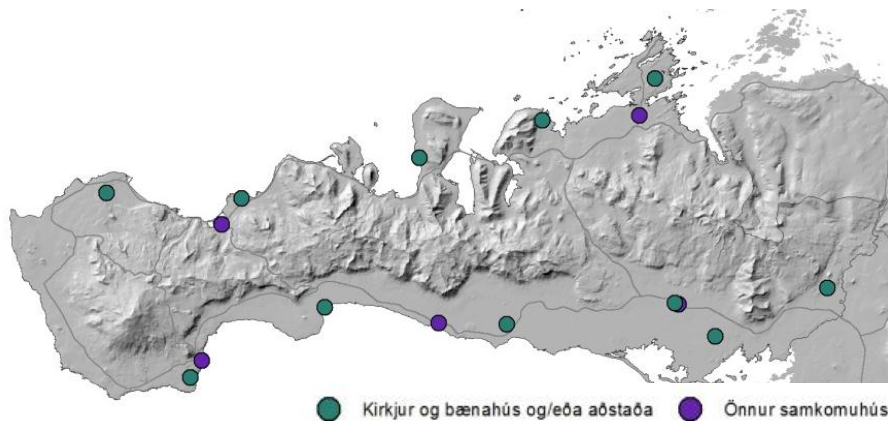
<sup>48</sup> Ýmsar heimildir og Landmælingar Íslands IS50V 3.3.

### 6.3 Samkomustaðir

Sveitarfélögin fimm sem Snæfellsnes skiptist nú í eru flest öll sameinuð úr mörgum eldri hreppum. Þannig er Snæfellsbær t.d. sameinaður úr fimm sveitarfélögum. Það tíðkaðist áður fyrr að hver hreppur hefði sitt samkomuhús, en þau voru misjöfn að efnum og gæðum. Margar þessara bygginga eru enn í notkun, bæði sem félagsheimili íbúanna og fyrir einkasamkvæmi. Þær geyma sögu og minningar sveitunganna. Kirkjur hafa einnig gegnt mikilvægu hlutverki sem samkomustaðir fólks í gegnum tíðina (19. mynd).

Samkomustaðir voru þó ekki bundnir við byggingar og eru fjölmörg dæmi um áningarstaði þar sem fólk kom saman. Einn þeirra er Hraunflöt við Selvallavatn. Þar voru haldin héraðsmót í íþróttum í kringum 1940<sup>49</sup>.

19. Samkomuhús<sup>50</sup>



## 7 Skynjun og upplifun

Skynjun og upplifun lýsir því sem á sér stað þegar maður stendur í landslaginu og upplifir það í þrívídd (ólíkt því að horfa á það á ljósmynd) og sem eina heild. Við notum sambland margra skynfæra þegar við upplifum landslag. Fyrir utan sjónina, finnum við lykt, til að mynda af sjónum. Við finnum vindinn leika um andlitið og heyrum mávana garga úti við hafflötinn. „Upplifunargildi“ staða byggir m.a. á slíkri skynjun og mikilvægt er að hafa hana í huga þegar mörkuð er stefna um landslag og landnotkun.

Skynjun og upplifun er hinsvegar mun huglægari og erfiðari að festa hendur á en til að mynda vatnafar eða landnotkun. Það sem getur vakið hrifningu hjá einum getur vakið ótta hjá öðrum. Á hinn bóginn hefur skynjun og upplifun afgerandi áhrif á karakter svæða og sérstöðu þeirra og því er mikilvægt að reyna að meta þær upplifanir sem staðir og svæði bjóða upp á. Við landkosta- og sérstöðugreiningu fyrir svæðisgarð verður leitast við að meta eftirfarandi þætti:

- **Skali.** Er svæðið í stórum og grófum skala eða smáum og fingerðum?
- **Sjónarrönd.** Er víðsýnt til allra átta eða eru sjónarhorn þröng og lokuð?
- **Litir.** Eru ríkjandi litir, litadýrð eða áhugaverðar litasamsetningar?
- **Mynstur og form.** Eru línurnar í landinu ávalar eða beinar, hvassar eða mjúkar, fjölbreyttar eða einsleitar?
- **Áferð.** Er yfirborðið hrjúft eða slétt, mjúkt eða hart, fjölbreytt eða einsleitt?
- **Kennileiti.** Eru stök í náttúrunni eða byggða umhverfinu sem hjálpa fólki að átta sig og að rata?
- **Veður.** Hvernig eru birtuskilyrði, vindur o.fl.?
- **Lífrikið.** Er einhver hreyfing á landslaginu, t.d. fuglar, spendýr eða tré?
- **Hljóð og lykt.** Eru ríkjandi hljóð t.d. þar sem heyrast í fossi, umferð eða er einkennandi lykt á svæðinu?



<sup>49</sup> [http://www.nat.is/travelguide/ahugav\\_st\\_berserkjahraun.htm](http://www.nat.is/travelguide/ahugav_st_berserkjahraun.htm)

<sup>50</sup> Landmælingar Íslands IS50V 3.3.

## 8 Tengdar áætlanir og verkefni

### 8.1 Uppbygging kaflans

Eins og greint er frá í kafla 3.3.6 í aðalskjali verður í svæðisskipulagsvinnunni leitast við að nýta ýmislegt af því sem áður hefur verið unnið á Snæfellsnesi eða um svæðið og getur stutt við svæðisgarð eða snertir hann á einn eða annan hátt. Þar er t.d. átt við gögn, greiningar og/eða stefnu sem sett hafa verið fram í hinum ýmsu áætlunum eða verkefnum. Hér er tekinn saman listi yfir slík verkefni. Fyrst og fremst er horft til verkefna þar sem fram koma upplýsingar um svæðið (atvinnulíf, samfélag, náttúru, menningu) og stefnumarkandi ákvarðanir sem snerta það að einhverju leyti. Einnig er horft til þess hvaða aðila væri mögulega hægt að tengja saman undir hatti svæðisgarðs. Flest verkefni eru „lifandi“ en nokkur hafa lokið sínu skeiði en geyma engu að síður mikilvægar upplýsingar.

Búast má við að listinn sé ekki tæmandi og er því óskað eftir frekari upplýsingum frá umsagnaraðilum og íbúum um verkefni sem geta varðað svæðisgarð og þar með svæðisskipulagsgerðina.

Verkefni og áætlanirnar eru á þessu stigi flokkuð á eftirfarandi hátt:

- Verkefni á könnu ríkisins
- Samvinnuverkefni sveitarfélaga á Snæfellsnesi
- Önnur samvinnuverkefni á Snæfellsnesi
- Samvinnuverkefni á Vesturlandi
- Verkefni einstakra sveitarfélaga
- Önnur verkefni

Á þessu stigi er birtur listi yfir áætlanir og verkefni og fjallað um hvaða gögn eru tiltæk í þeim, hvernig stefna er sett fram og að hve miklu leyti viðkomandi áætlun eða verkefni tengist svæðisskipulagsgerðinni og þá svæðisgarðinum. Á greiningar- og túlkunarstigi vinnunnar verða samnefnarar verkefna nánar greindir og þá e.t.v. hvernig hægt er að tengja einstök verkefni saman og þá undir merkjum svæðisgarðs, í þeim tilgangi að styrkja þau.

### 8.2 Verkefni á könnu ríkisins

#### 8.2.1 Vernd Breiðafjarðar<sup>51</sup>

Tilgangur laga um vernd Breiðafjarðar nr. 54/1995 er að vernda landslag, jarðmyndanir, lífríki og menningarmínjar í Breiðafirði. Lögin varða Breiðafjörðinn allan og Snæfellsnes að norðanverðu.

Lögin kveða á um gerð verndaráætlunar og kom Verndaráætlun Breiðafjarðar 2000-2004 út 10. október 2001. Endurskoðun verndaráætlunar hefur verið í deiglu síðustu árin en er ekki lokið.

Tekið verður mið af upplýsingum, stefnu og ákvæðum í Verndaráætluninni en einnig er gert ráð fyrir að svæðisskipulagið geti beint tilmælum til endurskoðunar hennar.

#### 8.2.2 Þjóðgarðurinn Snæfellsjökull<sup>52</sup>

Þjóðgarðurinn var stofnaður 2001 og er í umsjá Umhverfisstofnunar. Í gildi er Verndaráætlun 2010-2020 sem segir til um landnotkun og verndun jarðmyndana, lífríkis, menningarmínja og landslags. Einnig er þar kafi um að auka meðvitund um hagrænt gildi sem segir til um ýmskonar nýtingu innan þjóðgarðsins.

Á vegum þjóðgarðsins hefur verið tekið saman ýmislegt efni um legu og landslag, jarðfræði, Snæfellsjökul, náttúru og menningu og sögu. Einnig hefur þjóðgarðurinn bent á áhugaverðar leiðir og staði til náttúruupplifunar. Þetta efni nýtist við greiningu á einkennum Snæfellsness.

#### 8.2.3 Náttúruverndaráætlun 2009–2013 og Náttúrumínjaskrá

Náttúruverndaráætlun 2009–2013<sup>53</sup> felur í sér tillögu að þrettán nýjum verndarsvæðum. Ekkert þeirra er á Snæfellsnesi en samkvæmt áætluninni skal áfram unnið að friðlýsingu svæða í Náttúruverndaráætlun 2004-2008 og er fuglasvæðið „Álftanes – Akrar – Löngufjörur“ þar á meðal.

Á Náttúrumínjaskrá eru friðlýst svæði og aðrar náttúrumínjar. Um friðlýst svæði gilda reglur sem auglýstar hafa verið í Stjórnartíðindum og setja hömlur á athafnir innan svæðanna sem taka þarf tillit til við gerð svæðisskipulagsins. Um aðrar náttúrumínjar á náttúrumínjaskrá gildir að leita skal umsagnar og tilkynna Umhverfisstofnun um framkvæmdir þar sem hætta er á að

<sup>51</sup> Breiðarfjarðarnefnd - [www.breidafjordur.is](http://www.breidafjordur.is)

<sup>52</sup> Heimasiða þjóðgarðsins – [www.ust.is/snaefellsjokull](http://www.ust.is/snaefellsjokull)

<sup>53</sup> Náttúruverndaráætlun 2009 – 2013 - [www.althingi.is/alttext/136/s/0239.html](http://www.althingi.is/alttext/136/s/0239.html)

þeim verði spillt. Listi yfir friðlýst svæði og önnur svæði á Náttúruminjaskrá á Snæfellsnesi er í kafla 4.4.1<sup>54</sup>.

#### 8.2.4 Samgönguáætlanir 2010 – 2022<sup>55</sup> og 2010 - 2014<sup>56</sup>

Tillögur að samgönguáætlun eru nú í meðförum Alþingis. Þegar þær hafa hlotið afgreiðslu verða þær greindar m.t.t. þess hvort þær feli í sér verkefni eða áherslur sem varða viðfangsefni svæðisskipulagsins.

#### 8.2.5 Landskipulagsstefna 2013 - 2024<sup>57</sup>

Skipulagsstofnun vinnur nú tillögu að landsskipulagsstefnu fyrir umhverfisráðherra. Landskipulagsstefna felur í sér stefnu ríkisins í skipulagsmálum og almennar leiðbeiningar um nálgun sveitarfélaga við skipulagsgerð. Gert er ráð fyrir að landskipulagsstefna 2013–2024 verði lögð fyrir Alþingi í lok árs 2012.

Þegar landskipulagsstefna hefur hlotið afgreiðslu verður hún greind m.t.t. viðfangsefna svæðisskipulagsins.

### 8.3 Samvinnuverkefni sveitarfélaga á Snæfellsnesi

Sveitarfélögin á Snæfellsnesi hafa haft með sér viðtækt samstarf sem hefur leitt af sér ýmis verkefni sem sum hver hafa verið sporgönguverkefni.

#### 8.3.1 Stefnumótun í sjálfbærri ferðapjónustu á Snæfellsnesi til ársins 2015<sup>58</sup>

Sveitarfélögin á Snæfellsnesi og Þjóðgarðurinn Snæfellsjökull gáfu út stefnu um sjálfbæra ferðapjónustu árið 2003 sem hluta af Green Globe 21 umhverfsvottunarverkefninu.

Í greinargerð er fjallað um ímynd og sérstöðu Snæfellsness, s.s. út frá dulmagni, flóru og fánu og menningu. Þær upplýsingar verða nýttar við greiningu á sérstöðu svæðisins.

#### 8.3.2 Umhverfsvottað Snæfellsnes<sup>59</sup>

Að umhverfsvottuninni (Earth Check, áður Green Globe) standa sveitarfélögin á Snæfellsnesi og Þjóðgarðurinn Snæfellsjökull. Verkefnið felur í sér staðal og vottunarkerfi sem byggir á

ábyrgri stjórnun og sjálfbærri þróun. Kerfið setur ramma til að mæla frammistöðu og vinna að úrbótum.

Verkefnið hefur fyrst og fremst tengsl við þá þætti í greiningu einkenna sem snerta atvinnulíf og samfélag.

### 8.4 Önnur samvinnuverkefni á Snæfellsnesi

Undir þennan flokk falla verkefni sem tengja saman aðila frá fleiri en einu sveitarfélagi á Snæfellsnesi.

#### 8.4.1 Þróunarfélag Snæfellinga

Þróunarfélag Snæfellinga er nýstofnað einkahlutafélag, opið fyrirtækjum og einstaklingum sem vilja sporna gegn óæskilegri byggðapróun og sameina kraftana í atvinnuuppbyggingu og í leit að nýjum tækifærum.

Áhersla er á samstarf við Atvinnuráðgjöf Vesturlands, Bygðastofnun, Nýsköpunarmiðstöð, Íslandsstofu, Ferðamálastofu, Markaðsstofu Vesturlands, Matís, Náttúrustofu Vesturlands og Samtök atvinnulífsins.

Í febrúarbyrjun árið 2012 voru 17 fyrirtæki og einstaklingar og 3 sveitarfélög aðilar að félaginu.<sup>60</sup>

Hlutverk Þróunarfélagsins snertir viðfangsefni svæðisskipulagsins og verður litið til þess eftir því sem báðum verkefnum vindur fram.

#### 8.4.2 Sjávarfang í sjávarbyggð<sup>61</sup>

Árið 2009 stóð Áttthagastofa Snæfellsbæjar fyrir málþinginu Sjávarfang í sjávarbyggð. Gáttir, SSV og Snæfellsbær studdu verkefnið. Um var að ræða samráðsvettvang þar sem markmiðið var að hvetja til vöruþróunar á fiskafurðum og auka framboð í heimabyggð, tengja saman veitingamenn og verkendur og vekja athygli á mikilvægi veiða og vinnslu.

Málþingið var hluti af Krókaverkefni Áttthagastofu og þróaðist síðar í verkefni sem gengur undir heitinu Sjávarkistan.

Horft verður til þeirra hugmynda sem komu fram á málþinginu sem og þeirra aðila sem tóku þátt í Krókaverkefninu.

<sup>54</sup> Náttúruminjaskrá Vesturlands - [www.ust.is/einstaklingar/nattura/natturuminjaskra/vesturland/](http://www.ust.is/einstaklingar/nattura/natturuminjaskra/vesturland/)

<sup>55</sup> Tillaga að þingsályktun - [www.althingi.is/altext/140/s/0534.html](http://www.althingi.is/altext/140/s/0534.html)

<sup>56</sup> Tillaga að þingsályktun - [www.althingi.is/altext/140/s/0533.html](http://www.althingi.is/altext/140/s/0533.html)

<sup>57</sup> Heimasíða landskipulags - [www.landsskipulag.is/](http://www.landsskipulag.is/)

<sup>58</sup>Stefna í sjálfbærri þróun umhverfis- og samfélagsmála Snæfellsness til ársins 2015 - - [www.grundarfjordur.is/Files/Skra\\_0006278.pdf](http://www.grundarfjordur.is/Files/Skra_0006278.pdf)

<sup>59</sup> Heimasíða verkefnisins - <http://nesvottun.is/>

<sup>60</sup> Stykkishólmspósturinn - [www.stykkisholmsposturinn.is/?i=6&f=10&o=3198](http://www.stykkisholmsposturinn.is/?i=6&f=10&o=3198)

<sup>61</sup> Vefur málþingsins - <https://sites.google.com/a/alta.is/sjavarfang/>

#### 8.4.3 Jarðvangur á Snæfellsnesi<sup>62</sup>

Stofnaður hefur verið vinnuhópur um Jarðvang á Snæfellsnesi sem teygir anga sína yfir í Borgarbyggð og Dalabyggð. Fjallað er um mögulegan jarðminjagarð í tillögu að aðalskipulagi Eyja- og Miklaholtshrepps. Verkefnið snertir viðfangsefni svæðisskipulagsins og verður tekið tillit til þess eftir því sem því vindur fram.

### 8.5 Samvinnuverkefni á Vesturlandi

Þau verkefni sem falla hér undir hafa mörg hver stöð í lögum eða samningum um samstarf ríkis og sveitarfélaga um ákveðna málaflokka.

#### 8.5.1 Sóknaráætlun Vesturlands

Sóknaráætlanir landshluta verða hluti af nýrri byggðastefnu og uppstokkun í samskiptum ríkis og sveitarfélaga um úthlutun styrkja til verkefna á svæðisvísu. SSV heldur utan um sóknaráætlun Vesturlands og hefur lagt fram tillögur að 9 verkefnum sem falla þar undir. Þau eru:

- Svæðisáætlanir sem skilgreina stefnu um landnotkun á hverju svæði
- Efling sveitarfélaga – aukin verkefni, samvinna og sameining
- Sjálfbær nýting orku, auðlinda og afurða innan svæða - jarðhitaleit á köldum svæðum, sjávarfallavirkjanir, o.fl.
- Grunnnet samgangna
- Samgöngumiðstöðvar landshluta, efling almenningsgangna innan svæða
- Öruggt aðgengi að háhraðafjarskiptum
- Stuðningur við klasasamstarf fyrirtækja
- Endurskipulag á stöðkerfi atvinnu og byggðarþróunar
- Vinnumarkaðs- og menntaáætlanir - efla framhaldsskóla

Tvö þessara verkefna eru orðin hluti af sóknaráætlun<sup>63</sup>; svæðisáætlanir og sjálfbær orkunýting. Bæði snerta Snæfellsnes og verður sérstaklega skoðað með hvaða hætti þau snerta svæðisgarð á Snæfellsnesi.

<sup>62</sup> Bloggsíða Haraldar Sigurðssonar - <http://vulkan.blog.is/blog/vulkan/entry/1197879/>

<sup>63</sup> Erindi verkefnisstjóra sóknaráætlana landshluta - [www.ffr.is/media/files/F%C3%A9lag%20forst%C3%B6%C3%B0umanna%20r%C3%ADkisstofnana%2008052012\\_holmfridur.pdf](http://www.ffr.is/media/files/F%C3%A9lag%20forst%C3%B6%C3%B0umanna%20r%C3%ADkisstofnana%2008052012_holmfridur.pdf)

#### 8.5.2 Stefnuþótun í menningarmálum<sup>64</sup>

Stefnuþótun í menningarmálum á Vesturlandi var gefin út árið 2002 undir formerkjum SSV. Þar stefna sveitarfélögin að því að veita auknu fjármagni til menningarmála og semja við ríkið um hið sama.

Vesturlandi er skipt niður í 4 menningarsvæði, eitt þeirra er Snæfellsnes- og Hnappadalssýsla.

Verkefnið er fyrst og fremst á stefnustigi og verður væntanlega hluti af sóknaráætlun Vesturlands á næstu misserum.

#### 8.5.3 Vaxtarsamningur Vesturlands 2010 - 2014<sup>65</sup>

Vaxtarsamningur er samningur til fjögurra ára milli iðnaðarráðuneytisins og SSV og gerir hann ráð fyrir 25 m.kr. í styrki til nýsköpunar og atvinnuþróunar á Vesturlandi.

Vaxtarsamningur verður væntanlega hluti af sóknaráætlun Vesturlands á næstu misserum. Greina þarf þau verkefni sem þegar eru í gangi undir hatti Vaxtarsamnings og snerta Snæfellsnes.

#### 8.5.4 All Senses Group<sup>66</sup>

All Senses Group er félagsskapur tiltekinna ferðaþjónustuaðila á Vesturlandi sem hefur umsjón með ferðaþjónustuklasa Vaxtarsamnings Vesturlands. Tilgangurinn er að örva samstarf, efla nýsköpun og markaðssetningu, auka þekkingarstig og fjölga fyrirtækum og störfum innan ferðaþjónustunnar á Vesturlandi.

Við mótun svæðisskipulagsins verður leitað fanga hjá All Senses Group.

#### 8.5.5 Ímynd Vesturlands<sup>67</sup>

SSV lét árið 2007 vinna skýrslu um ímynd Vesturlands. Verkefnið fólst í að draga fram þá ímynd sem Íslendingar hefðu af Vesturlandi sem heild og einstaka landsvæðum. Í skýrslunni er Snæfellsnes eitt landsvæði og þar er að finna gott yfirlit yfir viðhorf fólks til þess.

Litið verður til niðurstöðu skýrslunnar við greiningu á einkennum Snæfellsness.

<sup>64</sup> Greinargerð SSV - [www.ssv.is/Files/Skra\\_0002411.pdf](http://www.ssv.is/Files/Skra_0002411.pdf)

<sup>65</sup> Vefur verkefnisins - [www.vaxtarsamningur.is/Default.asp?Sid\\_Id=51159&tId=1&Tre\\_Rod=&qsr](http://www.vaxtarsamningur.is/Default.asp?Sid_Id=51159&tId=1&Tre_Rod=&qsr)

<sup>66</sup> Samningur við All Senses Group - [www.vaxtarsamningur.is/Files/Skra\\_00033605.pdf](http://www.vaxtarsamningur.is/Files/Skra_00033605.pdf)

<sup>67</sup> Greinargerð verkefnisins - [http://nepal.vefurinn.is/Nepal\\_Skrar/Skra\\_0017459.pdf](http://nepal.vefurinn.is/Nepal_Skrar/Skra_0017459.pdf)

#### 8.5.6 Ferðapjónusta á Vesturlandi. Staða og stefna: 2012-2015<sup>68</sup>

„Í samstarfssamningi Ferðamálastofu og Markaðsstofu Vesturlands (MV) er Markaðsstofunni gert að móta og starfa eftir samþykktri stefnu við markaðsstarf og uppbyggingu ferðapjónustu á Vesturlandi. Slík stefna var gefin út í lok maí 2012.

Stjórn Markaðsstofunnar hefur lagt áherslu á að stefnan endurspegli áherslur og stefnu ferðamálaáætlunar stjórnvalda svo ekki verði misræmi þar á milli.“

### 8.6 Verkefni einstakra sveitarfélaga

Sveitarfélög á Snæfellsnesi standa að starfsemi og fjölda verkefna ein og sér og eru þau helstu tilgreind hér sem varða svæðisgarð beint. Mun fleiri verkefni eru í umsjá sveitarfélaganna sem m.a. má sjá í kafla 8.7 hér á eftir og verða þau tekin með í greiningu fyrir svæðisskipulagið eftir því sem við á.

#### 8.6.1 Aðalskipulag sveitarfélaga

Þrjú sveitarfélög hafa staðfest aðalskipulag en það eru Grundarfjarðarbær, Snæfellsbær og Stykkishólmsbær. Helgafellssveit og Eyja- og Miklaholtshreppur eru langt komin með að móta tillögu að aðalskipulagi. Sjá einnig í kafla 4.4 um landnotkun.

#### *Aðalskipulag Grundarfjarðarbæjar 2003 – 2015<sup>69</sup>*

Aðalskipulagið er í tvennu lagi, staðfestur þéttbýlishluti og dreifbýlishluti sem er nýrri. Í greinargerð dreifbýlishlutans er forsendukafli sem fjallar um staðhætti; jarðfræði, veðurfar, gróðurfar og dýralíf og þróun innan sveitarfélagsins, sögu, íbúapróun o.fl. Sá hluti nýtist vel við greiningu á einkennum Snæfellsness.

#### *Aðalskipulag Snæfellsbæjar 1995 – 2015<sup>70</sup>*

Í greinargerð er forsendukafli sem fjallar um náttúruminjar, jarðfræði, staðhætti, veður, gróður, dýralíf og dulræn málefni. Einnig er í forsendum fjallað um fornleifar, sögu byggðar, þróun sveitarfélagsins, íbúapróun og spár. Sá hluti nýtist vel við greiningu á einkennum Snæfellsness. Greinargerðin er skreytt skemmtilegum teikningum eftir Gunnar Hjaltason.

#### *Aðalskipulag Stykkishólmsbæjar 2002 – 2020<sup>71</sup>*

Aðalskipulaginu fylgir stutt greinargerð þar sem gerð er grein fyrir helstu staðháttum, landslagi, sögu og fornminjum. Sá hluti nýtist vel við greiningu á einkennum Snæfellsness.

#### 8.6.2 Staðardagskrá 21

Samkvæmt lokaskýrslu Environice um Staðardagskrárverkefnið<sup>72</sup> eru Snæfellsbær og Grundarfjarðarbær með samþykktu Staðardagskrá 21. Í Eyja- og Miklaholtshreppi, Helgafellssveit og Stykkishólmsbæ hefur farið fram vinna við mótun Staðardagskrár 21 án þess að henni hafi lokið formlega.

#### 8.6.3 Bæjarhátíðir

Þau sveitarfélög sem hafa þéttbýliskjarna standa að árlegum bæjarhátíðum. Í svæðisskipulagsvinnunni verður skoðað hvort ávinningur sé af því að tengja þessar hátíðir saman undir hatti svæðisgarðs og þá hvernig. Hver þeirra hefur sín sérkenni með skírskotun til nærsamfélagsins, sem horft verður til við greiningu á einkennum.

Í Snæfellsbæ eru Færeyskir dagar og Ólafsvíkuvaka í Ólafsvík og Sandaragleði á Hellissandi.

Grundarfjarðarbær heldur hátíðina Á góðri stundu um miðsumar og menningarhátíðina Rökkurdaga að hausti.

Í Stykkishólmi eru Danskir dagar haldnir hátíðlegir ár hvert, auk þess sem Emblur halda menningarhátíð að vori.

#### 8.6.4 Áttagastofa Snæfellsbæjar<sup>73</sup>

Áttagastofa Snæfellsbæjar er samfélagsmiðstöð fyrir íbúa, félög, fyrirtæki og gesti í Snæfellsbæ. Hugmyndin er að efla tengslanet og styrkja innviði samfélagsins með því að skapa aðstöðu fyrir fólk til að koma saman og efla samskipti, vinna að góðum málefnum og uppbyggjandi verkefnum eða auka þekkingu sína. Einnig er hugmyndin að gera Snæfellsbæ og samfélagið auðsýnlegt öllum, með því að safna og miðla upplýsingum og vinna upp gagnagrunn um samfélag nútímans, sögu svæðisins, sérstöðu þess, auðlindir og tækifæri.

<sup>68</sup> Markaðsstofa Vesturlands 2012: Ferðapjónusta á Vesturlandi. Staða og stefna: 2012-2015

<sup>69</sup> Heimasíða skipulagsmála - [www.grundarfjordur.is/default.asp?sid\\_id=13417&tre\\_rod=001|007|017|&tId=1](http://www.grundarfjordur.is/default.asp?sid_id=13417&tre_rod=001|007|017|&tId=1)

<sup>70</sup> Aðalskipulag Snæfellsbæjar - <http://skipulagsaetlanir.skipulagsstofnun.is/skipulagvefur/display.aspx?county=3714>

<sup>71</sup> Aðalskipulag Stykkishólms - [www.stykkisholmur.is/Files/Skra\\_0009825.pdf](http://www.stykkisholmur.is/Files/Skra_0009825.pdf)

<sup>72</sup> Skýrsla Environice - [www.environment.is/Files/Skra\\_0043303.pdf](http://www.environment.is/Files/Skra_0043303.pdf)

<sup>73</sup> Umfjöllun í Jökli - [www.snb.is/Files/Skra\\_0035093.pdf](http://www.snb.is/Files/Skra_0035093.pdf)

## 8.7 Önnur verkefni

Hér undir eru verkefni sem falla ekki undir flokkana að framan. Eins eru hér talin upp ýmis verkefni sem vitað er að eru virk á Snæfellsnesi en hafa ekki verið flokkuð í þessu yfirliti.

### 8.7.1 Sveitavegurinn á Snæfellsnesi

Sveitavegurinn er regnhlíf yfir ýmis smærri verkefni á sunnanverðu Snæfellsnesi og er hugsað sem samstarf og drifkraftur breytinga. Lagt er upp með þá ímynd að um sé að ræða sveit með litlum fjölskyldubúum, hægt sé að upplifa sveitina út frá veginum þar sem það er bara ein leið sem liggur um sunnanvert Nesið.

Þegar þetta er skrifað er verkefnið á frumstigi og mun þróast betur á næstu misserum. Það fellur vel að svæðisgarðsverkefninu og verður horft sérstaklega til samstarfs við það í uppbyggingu tengslanets.

### 8.7.2 Ferðamannavegur á Snæfellsnesi<sup>74</sup>

VSÓ vann verkefnið með styrk Vegagerðarinnar á árinu 2011. Í verkefninu reynir á vinnuferli fyrir skipulagningu ferðamannavegar. Verkefnið nær til þriggja vega á Snæfellsnesi: Útnes (574), Fróðárheiði (54) og um Jökulháls (F 570), Eysteinsdal og Öndverðarnes (579).

Gæði leiðanna eru dregin fram sem og tillögur um úrbætur til að auka upplifun vegfarenda. Í viðauka er landgreining fyrir Snæfellsbæ. Horft verður til verkefnisins þegar kemur að greiningu á einkennum svæðisins.

### 8.7.3 Önnur virk verkefni eða aðilar

Eins og áður sagði þá er hér ekki tæmandi listi yfir áætlanir og verkefni sem hafa verið unnin eða eru í vinnslu á Snæfellsnesi. Sem dæmi má nefna eftirfarandi aðila og verkefni sem gætu tengst svæðisgarði á einn eða annan hátt.

- Félag atvinnulífsins í Grundarfirði
- Framfarafélag Snæfellsbæjar
- Efling Stykkishólms<sup>75</sup>
- Eden project<sup>76</sup>
- Íbúafundur Kvarna<sup>77</sup>
- Stefnur sveitarfélaga um ákveðna málaflokka

<sup>74</sup> Skýrsla VSÓ - [www.snb.is/Files/Skra\\_0050758.pdf](http://www.snb.is/Files/Skra_0050758.pdf)

<sup>75</sup> Umfjöllun á heimasíðu Stykkishólms - [www.stykkisholmur.is/heilsuefling/mannlif/atvinnulifid/](http://www.stykkisholmur.is/heilsuefling/mannlif/atvinnulifid/)

<sup>76</sup> Umfjöllun á heimasíðu Stykkishólms - [www.stykkisholmur.is/thjonustan/tourist-info/eden-destination/](http://www.stykkisholmur.is/thjonustan/tourist-info/eden-destination/)

<sup>77</sup> Umfjöllun á heimasíðu Grundarfjarðar - [www.grundarfjordur.is/Files/Skra\\_0034759.pdf](http://www.grundarfjordur.is/Files/Skra_0034759.pdf)



## 8.8 Tengsl áætlana og verkefna við gagnþekjur

Taflan hér til hliðar inniheldur flest þeirra verkefna sem fjallað hefur verið um að framan og eru þau flokkuð m.t.t. tengsla við gagnaflokka (þekjur) sem unnið verður með í svæðis- skipulaginu og sem fjallað er um í kafla 3.7 í aðalskjali. Ólítaður reitur táknar engin tengsl, ljósgrár reitur táknar lítil tengsl, grár reitur táknar miðlungs tengsl og dökkgrár reitur táknar mikil tengsl. Þessi flokkun verður nýtt sem forgangsröðun við greiningu verkefnanna. Eftir því sem greiningarvinnunni vindur fram fæst fyllri mynd á tengslin og með hvaða hætti hægt er að nýta eldri og núverandi verkefni.

### Aðilar, áætlanir og verkefni

Þróunarfélag Snæfellsness

Sóknaráætlanir

Sjálfbær ferðaþjónusta

Stefnumótun í menningarmálum

Sjávarfang í sjávarbyggð

Vernd Breiðafjarðar

Landskipulag

ASK Snæfellsbæjar

ASK Grundarfjarðarbæjar

ASK Helgafellssveitar

ASK Stykkishólmsbæjar

ASK Eyja- og Miklaholtshr.

Staðardagskrá 21

Þjóðgarðurinn Snæfellsjökull

Sveitavegurinn

Geopark/jarðvangur

Umhverfissvottun/Earth Check

Bæjarhátíðir

Vaxtarsamningur

All Senses Group

Ímynd Vesturlands

Ferðamannavegur

