



Deiliskipulag við Kirkjufellsfoss

Tillaga til kynningar á vinnslustigi

A1212-016-U01

13. mars 2018



Grundarfjarðarbær

ATA

Efnisyfirlit

Samþykktir	2
1 Forsendur og aðdragandi	3
1.1 Markmið og tilgangur	3
2 Núverandi aðstæður	4
2.1 Menningarminjar	5
2.2 Tengsl við aðrar áætlanir	5
2.2.1 Aðalskipulag	5
2.2.2 Svæðisskipulag Snæfellsness 2014-2026	6
2.2.3 Ferðaþjónustustefna Grundarfjarðar	6
3 Tillaga að deiliskipulagi	7
3.1 Afmörkun	7
3.2 Bílastæði og vegtenging við þjóðveg	8
3.3 Áningarstaður	9
3.4 Göngustígar	9
3.5 Útsýnisstaður	9
3.6 Fræðsluskilti og merkingar	10
3.7 Gögn deiliskipulagsins	10
4 Áhrif á umhverfi og samfélag	10
5 Samráð og skipulagsferli	11

Samþykktir

Deiliskipulag þetta sem fengið hefur meðferð skv. 40. og 41. grein
skipulagslaga nr. 123/2010 var samþykkt í bæjarstjórn
Grundarfjarðarbæjar þann _____.

f.h. Grundarfjarðarbæjar

Þorsteinn Steinsson, bæjarstjóri

Deiliskipulagið tók gildi með birtingu auglýsingar nr. _____

þann _____ í B-deild Stjórnartíðinda.

1 Forsendur og aðdragandi

Kirkjufell er bæjarfjall Grundfirðinga og trónir tignarlegt yfir bænum í vestri. Kirkjufellsfossar í Kirkjufellsá eru fossar rétt neðan við litla brú á gamla þjóðveginum, sem nú er reiðvegur. Í daglegu tali er almennt talað um Kirkjufellsfoss.

Kirkjufellsfoss, með Kirkjufellið í baksýn, er vinsæll viðkomustaður ferðafólks og hefur fjöldi gesta aukist gífurlega hratt. Staðurinn er orðinn einn vinsælasti áfangastaður og einn mest myndaði ferðamannastaður á Snæfellsnesi. Á síðustu árum hefur aðstaða við fossinn verið bætt, s.s. bílastæði og göngustígar, en sú aðstaða annar ekki þeim fjölda gesta sem nú kemur á svæðið. Vegna aukinnar umferðar ferðamanna að fossinum er mikilvægt að byggja betri umgjörð um þennan ferðamannastað til framtíðar; umgjörð sem tryggir öryggi vegfarenda, stýrir umferð gesta um svæðið, dregur úr álagi og lágmarkar sjónræn áhrif umhverfis fossinn.

Til þess að fegurð Kirkjufellsfoss rýrni ekki er lögð áhersla á að bæta aðgengi að fossinum með vel skilgreindum stígum og útsýnisstað þar sem hægt er að upplifa fallett útsýni. Í tillögunni er lögð áhersla á að allar framkvæmdir falli vel að umhverfinu og hugað verður sérstaklega að því að græða upp röskuð svæði við fossinn. Gert er ráð fyrir að núverandi bílastæði verði lokað og áætlað að staðsetning nýs bílastæðis verði vestan við fossinn með áningarstað þar sem notalegt er að setjast niður, njóta útsýnis og fræðast um svæðið. Hugað verður sérstaklega að aðgengi fyrir alla frá bílastæði að fossinum.

Tillaga að deiliskipulagi fyrir Kirkjufellsfoss tekur til um 10,5 ha svæðis umhverfis fossinn. Innan marka deiliskipulagssvæðisins verða bílastæði, gönguleiðir, upplýsingaskilti og áningarstaðir. Ekkert deiliskipulag er í gildi fyrir þetta svæði.

Tillagan er unnin af Alta fyrir Grundarfjarðarbæ í samvinnu við landeigendur.

1.1 Markmið og tilgangur

Markmiðið með skipulagsvinnunni er að stýra umferð fólks um svæðið, sem er nú þegar farið að draga til sín ferðamenn. Það þjónar bæði ferðalöngum og náttúrunni að skipuleggja svæðið og umgengni um það af kostgæfni.

Helstu markmið deiliskipulagsins eru eftirfarandi:

- Auka öryggi allra vegfarenda.
- Bæta aðgengi að náttúru.
- Vernda náttúru og ásýnd svæðisins.
- Stuðla að upplifun sem byggist á náttúruferð og staðaranda.
- Fræða vegfarendur um náttúru og sögu svæðisins.
- Styðja við ferðamennsku á Snæfellsnesi.

Með nýrri staðsetningu bílastæðis fæst meira rými fyrir bíla og meiri fjarlægð frá þjóðveginum, sem skilar sér í auknu öryggi allra vegfarenda.

Gert er ráð fyrir nýrri gönguleið frá bílastæði sem stuðlar að jákvæðri upplifun byggðri á staðaranda. Einnig er gert ráð fyrir áningarstað við bílastæði og útsýnisstað við fossinn þar sem gestir geta tyllt sér og notið útsýnisins. Lögð er áhersla á góðan frágang og vandaða hönnun sem vinnur vel með umhverfinu.

Á áningarstað er gert ráð fyrir upplýsinga- og fræðsluskilti þar sem sýndar eru gönguleiðir um svæðið og upplýsingar um ferðapjónustu í Grundarfirði og á Snæfellsnesi.

2 Núverandi aðstæður

Kirkjufell og Kirkjufellsfoss eru á norðanverðu Snæfellsnesi í um 2 km fjarlægð frá þéttbýli Grundarfjarðar.

Kirkjufellið er áberandi og hefur vakið athygli ferðamanna í gegnum tíðina. Það er samofið ímynd staðarins, en á undanförunum árum hafa vinsældir fjallsins og fossins sem áfangastaðar ferðafólks og sem táknmyndar íslenskrar náttúru aukist hratt. Nú er svo komið að nánast allan sólarhringinn, allan ársins hring, eru bílar á bílastæðinu við fossinn. Oft verður vart þverfótað fyrir þrífótum ljósmyndara við Kirkjufellsfoss, sem freista þess að ná hinni fullkomnu ljósmynd af fossunum og fjallinu.

Fólksfjöldinn sem gengur að Kirkjufellsfossi hefur verið mun meiri en gert var ráð fyrir þegar núverandi aðstaða var útbúin. Lauslega áætlað má gera ráð fyrir að yfir sumartímann séu að jafnaði um 15 - 20 bílar á bílastæðinu, auk rúta. Umferð ferðamanna um svæðið er þó ekki takmörkuð við sumartímann því Kirkjufellsfoss er einnig vinsæll viðkomustaður að vetri til.



Mynd 1. Staðsetning Kirkjufellsfoss merkt með rauðum hring.

Bílastæðið annar ekki þessum mikla fjölda og leggja ökumenn því í vegköntum beggja vegna vegarins með tilheyrandi umhverfisspjöllum og slyshættu.

Upplýsingaskilti eru við bílastæðið með upplýsingum um umgengni. Frá bílastæðinu hefur verið lagður göngustígur meðfram ánni og fossinum vestan megin. Núverandi stígur liggur svo niður meðfram fossinum austanverðum. Talsverður halli er í landinu og neðst á stígnum taka við tröppur sem ná niður að áningarstað á flatlendinu. Lagðar hafa verið grindur í stígana til styrkingar og strengdir hvítir kaðlar meðfram þeim til að koma í veg fyrir að gestir fari út fyrir skilgreinda gönguleið. Mikið rask er umhverfis fossinn og er talsvert um að gestir fari út fyrir skilgreindar gönguleiðir til að ná myndum. Viðvörunarskilti sem vara fólk við fallhættu eru við göngustíg.

Vinsælt er að ganga frá bílastæðinu upp fyrir fossinn, yfir brúna og niður hinum megin til að ná sjónlínu yfir fossinn með Kirkjufell í baksýn. Núverandi gönguleið frá bílastæðinu liggur þvert á þetta vinsæla sjónarhorn.



Mynd 2. Ljósmyndarar mynda Kirkjufellsfoss.

Landið Kirkjufell er í einkaeigu. Býlið Kirkjufell er í eyði en útihús eru þar uppistandandi og tún nytjuð. Aðliggjandi jarðir eru Háls og Sólbakki í vestri og Hellnafell í austri. Skipulagssvæðið er allt innan jarðarinnar Kirkjufells.

Gamall þjóðvegur, sem nú er merktur sem reiðleið í aðalskipulagi Grundarfjarðarbæjar liggur í gegnum Kirkjufellslandið, um gamla brú yfir Kirkjufellsá áleiðis að þéttbýlinu í Grundarfirði (mynd 3).



Mynd 3. Reiðleið skv. gildandi aðalskipulagi. Staðsetning Kirkjufellsfoss er merkt inn með rauðum hring.

2.1 Menningarminjar

Við gerð aðalskipulags Grundarfjarðar voru skráðar allar fornleifar í sveitarfélaginu. Þær má sjá í Fornleifaskrá Grundarfjarðarbæjar, I og II hluta (2005). Engar þekktar minjar eru innan skipulagssvæðisins og svæðið sem um ræðir er ekki á náttúruverndaráætlun, friðlýst eða á náttúruverndarskrá.

2.2 Tengsl við aðrar áætlanir

2.2.1 Aðalskipulag

Deiliskipulagssvæðið er á dreifbýlishluta Aðalskipulags Grundarfjarðarbæjar 2003-2015 (mynd 4). Tillagan er í samræmi við markmið og leiðir aðalskipulagsins.

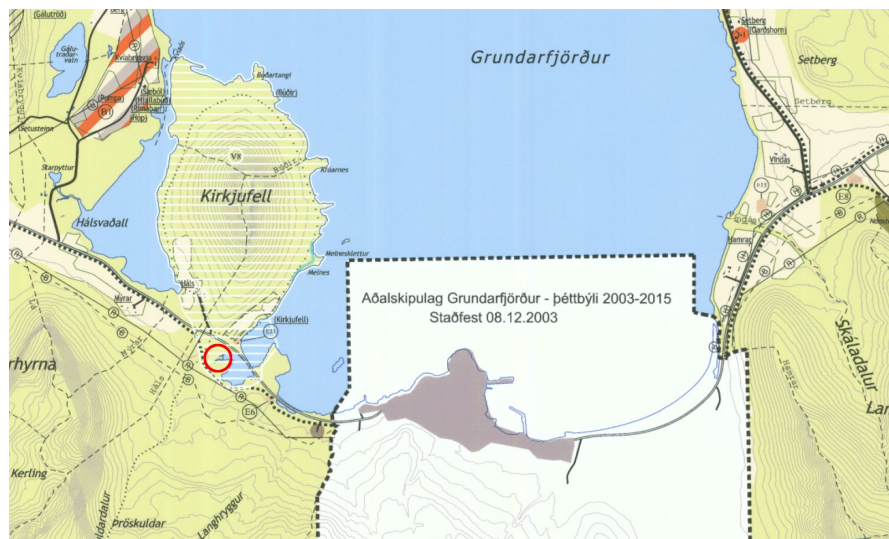
Í Aðalskipulagi Grundarfjarðar 2003-2015 er svæðið skilgreint sem hverfisverndarsvæði (V8) vegna ímyndar. Í ákvæðum hverfisverndar segir m.a. að „*allar framkvæmdir og mannvirki innan verndarsvæðisins miði að því að viðhalda ímynd Kirkjufells*“. Ímynd svæðisins er þó ekki skilgreind í greinargerðinni. Um er að ræða 360 ha svæði og er fyrirhugað deiliskipulagssvæði innan marka hverfisverndarsvæðis. Líklegt er að ákvæði um hverfisverndarsvæðið taki breytingum við endurskoðun aðalskipulagsins, sem er í vinnslu um þessar mundir.

Samkvæmt aðalskipulaginu liggur reiðleið í gegnum svæðið eftir gömlum þjóðvegi.

Í aðalskipulagi kemur fram að eitt af markmiðum áætlunarinnar er „*að skapa ramma fyrir þróun og uppbyggingu í ferðaþjónustu, sem tengist þeim kostum sem landslag og byggð bjóða upp á*“.

Í kafla 9.2.1 í greinargerð, dreifbýlishluta, er fjallað um mikilvægi þess að bjóða upp á fjölbreytt útivistarsvæði með góðri aðstöðu. Ein leið til að ná markmiðum tengdum útivist er „*að komið verði upp góðum bílastæðum og aðstöðu til áningar fyrir göngufólk og aðra útivistariðkendum*“.

Í kafla 7.4 um gönguleiðir kemur fram að markmið er „*að auka notkun á gönguleiðum og auka upplifun þeirra sem þær nota*“ og að „*gamlar göngu- og reiðleiðir og vegarslóðar í sveitarfélaginu séu aðgengilegar göngufólki*“. Leiðir að markmiðum eru að leggja áherslu á merkingu gönguleiða og kortlagningu þeirra og bæta aðgengi að gönguleiðum m.a. með gerð áningarstaða.



Mynd 4. Hluti Aðalskipulags Grundarfjarðar 2003-2015, dreifbýlishluti. Deiliskipulagssvæðið er merkt með rauðum hring.

2.2.2 Svæðisskipulag Snæfellsness 2014-2026

Í Svæðisskipulagi Snæfellsness 2014-2026 er mörkuð skýr stefna um þróun og skipulagningu ferðaþjónustu á Snæfellsnesi.

Í svæðisskipulaginu er eitt af markmiðum í kafla um búsetuskilyrði og atvinnulíf, að landbúnaður, ferðaþjónusta og útivist verði ráðandi landnýting í dreifbýli (markmið U3).

Í umfjöllun um meginmarkmið fyrir Snæfellskt ferðalag er eitt meginmarkmiða að „staðarandi Snæfellsness styrkist við umhverfismótun og mannvirkjagerð, en hann einkennist af fjölbreytileika og andstæðum í landslagi og byggð og sterkum tengslum við sjóinn og söguna, allt frá landnámi“ (markmið U22)

Ein af skilgreindum leiðum að þessu markmiði er að „nýta og útfæra nánar greiningu þessa svæðisskipulags á náttúru, menningu og sögu, staðaranda og „karaktersvæðum“ Snæfellsness, við aðal- og deiliskipulagsgerð“ (leið U22.1).

Eins kemur fram það markmið að „þróun í ferðaþjónustu grundvallist á að nýta og styrkja staðaranda Snæfellsness, en hann einkennist af fjölbreytileika og andstæðum í landslagi og byggð og sterkum tengslum við sjóinn og söguna, allt frá landnámi“ (markmið A23)

Ein leiðanna að þessu markmiði er að „stuðla að þróun ferða, áfangastaða, leiðsagnar, gistingar, veitingastaða, veitinga og minjagripa sem endurspeglar staðaranda Snæfellsness“ (leið A23.1).

Markmið svæðisskipulagsins er þá að „ávinningur samfélagsins af ferðalögum um svæðið dreifist sem víðast og komið sé í veg fyrir ofálag á einstaka staði“ (markmið U23).

2.2.3 Ferðaþjónustustefna Grundarfjarðar

Bæjarstjórn Grundarfjarðar samþykkti í júní 2009 stefnu í ferðaþjónustu. Stefnan byggir á og tekur mið af skilgreindu hlutverki og framtíðarsýn. Fram koma þrjú einkenni á ferðaþjónustu í Grundarfirði sem endurspeglast í þremur meginstöðum stefnunnar, þ.e. nýting náttúrugæða og umhverfissvænn áfangastaður, barnsvænn áfangastaður, upplifun og persónuleg þjónusta.

Stoðirnar þrjár í ferðaþjónustustefnunni marka farveg fyrir áherslur í uppbyggingu ferðaþjónustu á svæðinu en við framkvæmd er lögð áhersla á gæði, samstarf og upplýsingamiðlun.

3 Tillaga að deiliskipulagi

3.1 Afmörkun

Deiliskipulagssvæðið nær að miðlínu þjóðveg nr. 54 (Snæfellsnesvegi) í norðri, jarðamörkum Háls, Sólbakka og Kirkjufells í vestri, gamla þjóðveginum (reiðleið) í suðri og Skipavík í austri, sjá nánar á (mynd 5. Árósar Kirkjufellsár eru innan svæðisins. Deiliskipulagssvæðið er um 10,5 ha að stærð.



Mynd 5. Afmörkun deiliskipulagssvæðisins.

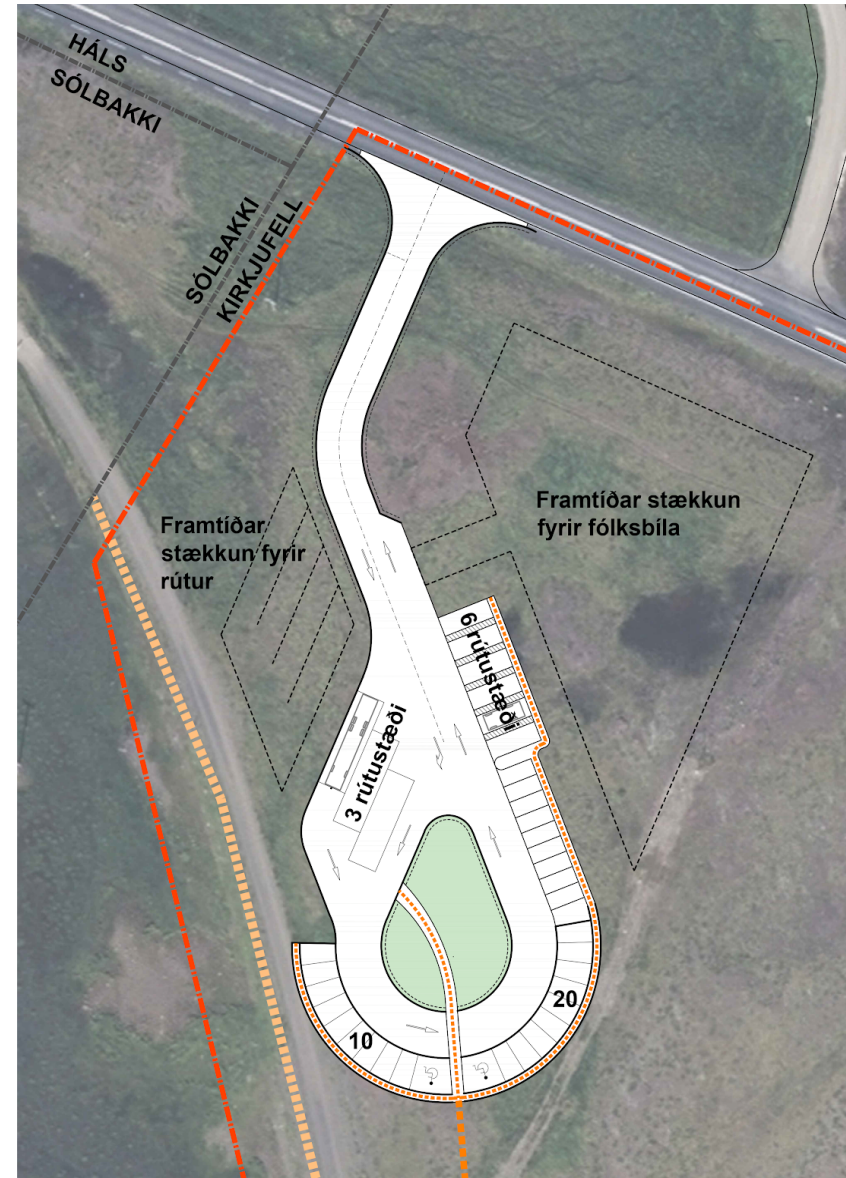
3.2 Bílastæði og vegtenging við Þjóðveg

Nýtt bílastæði er staðsett nyrst á deiliskipulagssvæðinu, við landamerki Kirkjufells og Sólbakka. Núverandi bílastæði við Þjóðveginn verður lagt af og aðgengi að því lokað þegar nýtt bílastæði verður tilbúið til notkunar. Á nýju bílastæði skulu vera stæði fyrir fólksbíla, stærri og smærri rútur ásamt möguleika á stækkun bílastæðis seinna meir. Að lágmarki skal gera ráð fyrir tveimur bílastæðum fyrir hreyfihamlaða.

Í deiliskipulagstillögu er gert ráð fyrir 30 stæðum fyrir fólksbíla, þar af tveimur fyrir hreyfihamlaða, þremur stæðum fyrir stærri rútur og sex stæðum fyrir minni rútur og húsbíla.

Tillaga að nýju bílastæði er sýnd á deiliskipulagsuppdraetti ásamt tengingu við Þjóðveg. Ný vegtenging við Þjóðveg var útfærð í samráði við Vegagerðina. Útfærsla bílastæðis getur breyst á hönnunar- og framkvæmdastigi. Við hönnun bílastæðis skal taka mið af legu lands og reisa varnir þannig að ljós frá bílum sjáist ekki frá útsýnisstöðum við fossinn. Merkingar á bílastæði skulu vera skýrar og vanda skal allan frágang bílastæðis. Tryggja skal öryggi gangandi vegfarenda um og yfir bílastæði. Lýsingu á bílastæði skal haldið í lágmarki til að minnka ljósmengun á svæðinu. Setja skal upp ruslatunnur við bílastæði og áningarstað til að draga úr líkum á því að rusl safnist fyrir í nærumhverfinu.

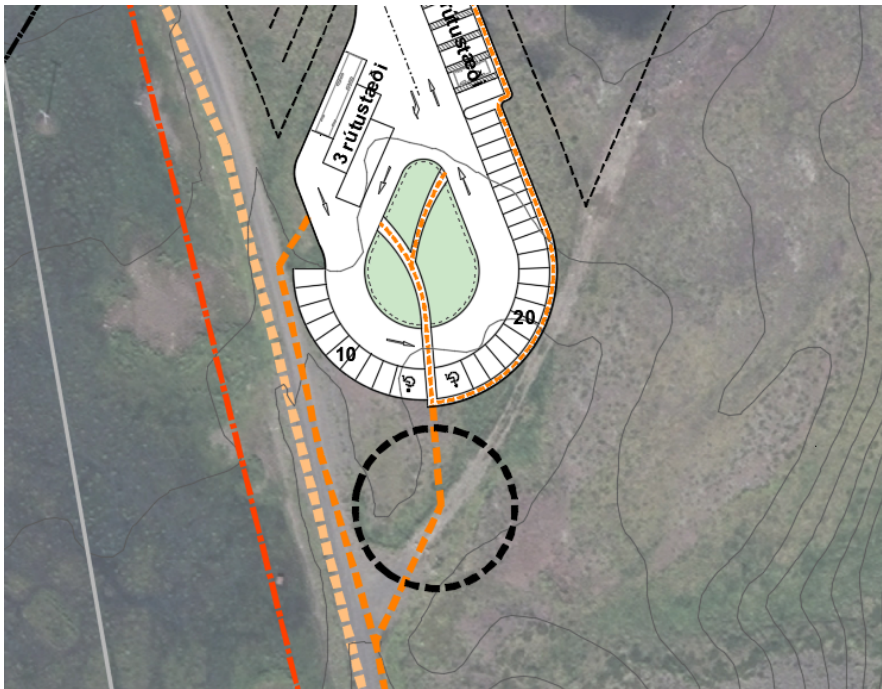
Frá bílastæði liggur göngustígur að útsýnisstað við Kirkjufellsfoss og skal hann vera aðgengilegur öllum.



Mynd 6. Skýringarmynd af bílastæði.

3.3 Áningarstaður

Áningarstaður skal vera í góðum tengslum við bílastæði og gönguleið. Gert er ráð fyrir aðgengi fyrir alla að áningarstað. Leiðbeinandi staðsetning áningarstaðar er sýnd á uppdrætti en skal útfærð nánar á hönnunarstigi. Val á staðsetningu áningarstaðar skal taka mið af legu lands og gæta þess að hindra ekki sjónlínur frá útsýnisstað við fossinn að Kirkjufelli. Huga þarf að skjóli á áningarstað. Á áningarstað skulu vera bekkir, borð ruslatunnur ásamt fræðslu og upplýsingaskiltum. Efnisnotkun skal taka mið af nærumhverfinu og falla sem best að staðnum. Ekki er gert ráð fyrir lýsingu á áningarstað.



Mynd 7. Leiðbeinandi staðsetning áningarstaðar. Nánari útfærsla verður á hönnunarstigi.

3.4 Göngustígar

Nýr göngustígur liggur frá bílastæði, nyrst á deiliskipulagssvæðinu, og suður að brúnni yfir Kirkjufellsá og þaðan meðfram fossinum sunnan megin. Gert er ráð fyrir að notast við gamla þjóðveginn sem undirlag en hann er um 7 m breiður. Vegurinn er í dag að mestu nýttur sem reiðvegur. Yfirborð skal taka mið að því að aðgengi sé fyrir alla að útsýnisstað ofarlega við fossinn þar sem gestir geta tyllt sér og notið vinsæls sjónarhorns á fossinn með Kirkjufellið í bakgrunni.

Tryggja skal öryggi gangandi vegfarenda sem og ríðandi. Gæta þarf að öryggi allra á brúnni sem liggur yfir Kirkjufellsá á sama tíma og efnisval skal vera í samræmi við núverandi umhverfi.

Núverandi gönguleið norðan megin við fossinn, sem liggur frá núverandi bílastæði, verður lögð af með tilkomu nýrrar gönguleiðar. Samhliða lokun núverandi gönguleiðar skal græða upp raskað land. Lokun núverandi gönguleiða við fossinn dregur úr sjónrænum áhrifum uppbyggingar við fossinn og dregur úr landraski.

Leiðbeinandi lega gönguleiða er sýnd á uppdrætti en lega þeirra getur breyst á hönnunar- og framkvæmdastigi. Efnisnotkun skal taka mið af nærumhverfinu og falla sem best að staðnum. Ekki er gert ráð fyrir lýsingu á göngustíg.

3.5 Útsýnisstaður

Gert er ráð fyrir útsýnisstað ofarlega sunnan megin við fossinn og skal vera aðgengi fyrir alla að honum. Þar geti gestir stillt upp myndavélum og tekið myndir af bæði fossinum og Kirkjufelli.

Leiðbeinandi staðsetning á útsýnisstað er sýnd á uppdrætti sem verður útfærð nánar á hönnunar- og framkvæmdastigi. Við hönnun skal gera ráð fyrir að gestir geti sest og notið útsýnis yfir fossinn og Kirkjufellið. Efnisnotkun skal taka mið af nærumhverfinu og falla sem best að staðnum. Ekki er gert ráð fyrir lýsingu við útsýnisstað.

3.6 Fræðsluskilti og merkingar

Setja skal upp merkingar við þjóðveg í samráði við Vegagerðina, sem vísa á nýtt bílastæði og gönguleið að fossinum. Upplýsingaskilti á bílastæðum, við göngustíg og á áningarstað vísi gestum á ferðapjónustu í sveitarfélaginu sem og á næstu salernisaðstöðu. Fræðsluskilti um sögu staðarins, náttúruna og nærumhverfið skulu vera í góðum tengslum við áningarstað, gönguleið, og/eða bílastæði.

3.7 Gögn deiliskipulagsins

- Deiliskipulagsuppráttur í mkv. 1:2000 dags. 13. mars 2018.
- Greinargerð ásamt skipulagsskilmálum dags. 13. mars 2018.

4 Áhrif á umhverfi og samfélag

Í samræmi við 12. grein skipulagslaga nr. 123/2010 er gerð grein fyrir áhrifum skipulags á umhverfi og samfélag.

Áhrifin eru borin saman við núverandi ástand þ.e. áframhaldandi óbreytt ástand.

Í ljósi þess að svæðið er nú þegar farið að draga til sín ferðamenn er ljóst að setja þarf skýrari umgjörð um heimsóknir á svæðið til að stuðla að verndun náttúrunnar. Nýr göngustígur nýti gamlan þjóðveg sem undirlag til að draga úr raski.

Svæðið sem fer undir bílastæði, göngustíga, áningarstað og útsýnispalla er ekki friðlýst, er ekki á náttúruverndaráætlun eða í náttúruminjaskrá. Svæðið nýtur ekki sérverndar vegna alþjóðasamninga, fornminja eða friðaðra mannvirkja. Þá býr svæðið sem fer undir framkvæmdir ekki yfir sérstakri né einstakri jarðmyndun.

Helstu neikvæðu áhrif framkvæmda skv. tillögunni eru vegna rasks á því svæði sem fer undir nýtt bílastæði. Þar er að mestu óraskað land. Svæðið einkennist af melum og mólendi. Engin votlendi skerðast vegna framkvæmda. Í tillögunni er gert ráð fyrir að staðsetning bílastæðisins hafi sem minnst sjónræn áhrif frá fossinum og skerði ekki sjónlínur frá fossinum og að Kirkjufelli.

Deiliskipulagssvæðið telst ekki mikilvægt búsvæði fyrir fugla en slík svæði er að finna við Kirkjufell og víðar við Breiðafjörð (Náttúrufræðistofnun Íslands, 2017).

Með tillögunni er verið að auka öryggi fólks við þjóðveginn, ána og fossinn auk þess sem stuðlað er að jákvæðri upplifun gesta af svæðinu.

Skýr umgjörð um heimsóknir á svæðið, afmörkun gönguleiða og uppgræðsla á röskuðum svæðum mun hafa jákvæð áhrif á gróður næst ánni og fossinum. Tillagan leiðir til þess að fleiri ferðamenn geta notið Kirkjufellsfoss til hagsbóta fyrir samfélagið í Grundarfjarðarbæ og á Snæfellsnesi.

5 Samráð og skipulagsferli

Tillagan er unninn í samvinnu við landeigendur en einnig var haft samráð við Vegagerðina er varðar tengingar við Þjóðveg.

Skipulagslýsing fyrir verkefnið var kynnt í samræmi við 40. gr skipulagslaga nr. 123/2010, frá 5. janúar til 1. febrúar 2018. Eftirtaldir aðilar fengu lýsinguna til umsagnar: Skipulagsstofnun, Vegagerðin, Umhverfisstofnun, Minjastofnun Íslands, Heilbrigðiseftirlit Vesturlands, eigendur nærliggjandi jarða: Háls og Sólbakka, viðeigandi nefndir og ráð Grundarfjarðarbæjar, sveitarstjórnir annarra sveitarfélaga á norðanverðu Snæfellsnesi, Lögreglan á Vesturlandi, Ferðafélag Snæfellsness, Ferðamálasamtök Snæfellsness, Þjóðgarðurinn Snæfellsjökull, Markaðsstofa Vesturlands og Hesteigendafélag Grundarfjarðar.

Athugasemdir bárust frá Skipulagsstofnun, Heilbrigðiseftirliti Vesturlands, landeiganda að Sólbakka og einum íbúa. Umsagnir og ábendingar sem bárust voru hafðar til hliðsjónar við gerð deiliskipulagstillögu.

Deiliskipulagstillagan er nú kynnt á vinnslustigi á vef sveitarfélagsins og með auglýsingu í svæðisbundnum fréttamiðli á tímabilinu 14-28. mars 2018. Gefst þá tækifæri til að koma með ábendingar við tillöguna sem verða hafðar til hliðsjónar við gerð endanlegrar tillögu.

Í framhaldi af kynningu verðu gengið frá endanlegri tillögu til auglýsingar í samræmi við skipulagslög og skipulagsreglugerð. Tillagan verður þá auglýst og gefinn 6 vikna frestur til athugasemda og ábendinga, sem skipulags- og umhverfisnefnd og bæjarstjórn taka afstöðu til áður en endanlegt deiliskipulag er afgreitt og sent Skipulagsstofnun. Deiliskipulagið tekur að lokum gildi með auglýsingu í B-deild Stjórnartíðinda.